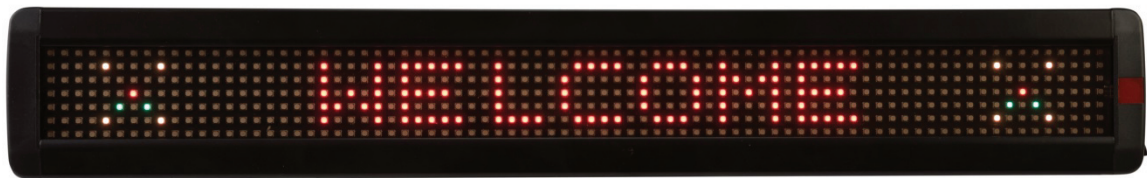


eurolite®
ESN 7x80
USB LAN

LED Moving Message



Bedienungsanleitung
User Manual

eurolite®

ESN 7x80 USB LAN LED Moving Message

Werbelaufschrift mit PC-Software und IR-Fernbedienung

Moving message display with PC software and IR remote control



No. 80500107

www.eurolite.de

INHALT

EINFÜHRUNG	3
Produktmerkmale	3
Lieferumfang	3
WICHTIGE SICHERHEITSHINWEISE	4
INBETRIEBNAHME	5
Montage	5
Netzanschluss	5
PC-Software installieren	5
USB-Treiber installieren	5
Computer anschließen	5
NETZWERKVERBINDUNG EINRICHTEN	6
Anschluss herstellen	6
Netzwerkeinstellungen konfigurieren	6
BEDIENUNG ÜBER EINEN COMPUTER	7
Bedienoberfläche	7
PC-Programm starten	8
Programmierung	8
Nachrichten erstellen und zur LED-Anzeige übertragen	8
Übertragung per USB-Anschluss	9
Übertragung per Netzwerkverbindung	9
Nachrichten speichern, laden oder neu erstellen ...	9
Erweiterte Programmierung	10
Textformatierungen und Anzeigeffekte verwenden	10
Datum und Uhrzeit einstellen	10
Timer-Funktionen	11
Zeitgesteuerte Sequenzdateien	11
Alarmfunktion	11
Benutzerdefinierte Grafiken	12
Grafiken erstellen	12
Grafiken in eine Nachricht einfügen	13
BEDIENUNG MIT DER FERNBEDIENUNG	14
Funktionsübersicht	14
Programmierung	16
Erste Nachricht programmieren	16
Nachrichten anzeigen	17
Gespeicherte Nachrichten bearbeiten	17
Nachrichten löschen	17
Passwortschutz	17
Erweiterte Programmierung	18
Anzeigeffekte und Farbeinstellungen verwenden	18
Weitere Formatierungen	18
Internationalen Zeichensatz verwenden	19
Grafiken einfügen	19
Timer-Funktion	19
Sequenzdatei programmieren	20

PROBLEMLÖSUNG	21
Keine Anzeige	21
Keine Reaktion auf Signale der Fernbedienung	21
Kein Anzeige aber trotzdem Reaktion auf Fernbedienung	21
Wo finde ich den COM-Port und wie kann er geändert werden?	21
IP-Adresse über den Ausführen-Dialog anzeigen lassen	21
REINIGUNG UND WARTUNG	22
TECHNISCHE DATEN	22

D00133855, Version 1.0, Stand 10/06/2021

Produkt-Updates, Dokumentation, Software und Support erhalten Sie unter www.eurolite.de. Die neueste Version der Bedienungsanleitung finden Sie im Downloadbereich des Produkts.

© 2021 Eurolite. Alle Rechte vorbehalten.
Dieses Dokument darf ohne schriftliche Genehmigung des Copyrightinhabers weder ganz noch teilweise reproduziert werden. Der Inhalt dieses Dokuments kann ohne vorherige Ankündigung modifiziert werden, wenn Änderungen in Methodik, Design oder Herstellung dies erforderlich machen.

Alle in diesem Dokument erwähnten Marken gehören den jeweiligen Eigentümern.

Erleben Sie Eurolite.

Videos zum Produkt, passendes Zubehör, Dokumentation, Firmware- und Software-Updates, Support und News zur Marke. Sie finden all das und vieles mehr auf unserer Website. Besuchen Sie uns auch auf unserem YouTube-Kanal und Facebook.



www.eurolite.de

 www.youtube.com/eurolitevideo

 www.facebook.com/Eurolitefans

Willkommen bei Eurolite! Schön, dass Sie sich für eines unserer Produkte entschieden haben. Eurolite bietet Ihnen Zugang zur Welt der Showtechnik mit einer weltweit einzigartigen Vielfalt an Produkten sowohl für professionelle Anwender als auch für Einsteiger.

Wenn Sie nachfolgende Hinweise beachten, sind wir sicher, dass Sie über viele Jahre Freude an Ihrem Kauf haben werden. Diese Bedienungsanleitung zeigt Ihnen, wie Sie Ihr neues Produkt von Eurolite installieren, in Betrieb nehmen und nutzen.

Damit Sie sich und andere keinen Gefahren aussetzen, beachten Sie bitte unbedingt alle Sicherheitshinweise und verwenden das Produkt nur wie in dieser Anleitung beschrieben. Bitte bewahren Sie diese Bedienungsanleitung für weiteren Gebrauch auf und geben Sie sie ggf. an nachfolgende Besitzer weiter.

Produktmerkmale

- Für Mitteilungen aller Art in Ladengeschäften, Schaufenstern, Diskotheken, Bars, Gaststätten, Restaurants und Empfangsbereichen
- Voll programmierbar über beiliegende IR-Fernbedienung oder per PC-Software über USB-Schnittstelle und RJ45-Netzwerkschnittstelle
- Punktmatrix mit 560 superhellen RGB-LEDs
- Große Datenbank mit diversen Anzeige-Effekten, Symbolen und Grafiken
- 99 editierbare Speicherplätze
- 8 editierbare Grafikspeicherplätze, 7 Schriftgrößen, 16 Farbkombinationen, 8 Geschwindigkeitsstufen, 24 Displayeffekte, 30 integrierte Symbole
- 8 animierte Begrüßungstexte (Welcome, Merry X'Mas, Happy New Year, etc.)
- Sequenzprogrammierung
- Timer-Funktion
- Schwenkbare Montagebügel
- Inkl. Montagebügel, Netzteil, Fernbedienung, PC-Software, USB- und LAN-Kabel

Lieferumfang

- LED-Laufschrift
- Montagebügel
- USB-Stick (enthält PC-Software und Treiber)
- Netzteil
- USB-Kabel
- LAN-Kabel
- Diese Bedienungsanleitung



WICHTIGE SICHERHEITSHINWEISE

ACHTUNG!



Betriebsbedingungen


Das Gerät ist für die Benutzung in Innenräumen ausgelegt. Schützen Sie es vor Feuchtigkeit und Nässe.

GEFAHR!



Elektrischer Schlag durch Kurzschluss

Seien Sie besonders vorsichtig beim Umgang mit gefährlicher Netzspannung. Bei dieser Spannung können Sie einen lebensgefährlichen elektrischen Schlag erhalten.

- Bitte lesen Sie vor der Verwendung des Produkts diese Bedienungsanleitung. Sie enthält wichtige Hinweise für den korrekten Betrieb. Bewahren Sie diese Anleitung für weiteren Gebrauch auf.
- Verwenden Sie das Produkt ausschließlich gemäß den hier gegebenen Vorgaben. Bei Schäden, die durch Nichtbeachten dieser Bedienungsanleitung verursacht werden, erlischt der Garantieanspruch. Für Folgeschäden wird keine Haftung übernommen.
- Bei Sach- oder Personenschäden, die durch unsachgemäße Handhabung oder Nichtbeachten der Sicherheitshinweise verursacht werden, übernehmen wir keine Haftung und es erlischt jeder Garantieanspruch.
- Aus Sicherheitsgründen ist das eigenmächtige Umbauen oder Verändern des Produkts nicht gestattet und hat den Verfall der Garantieleistung zur Folge.
Niemals irgendeinen Teil des Produkts öffnen, um Stromschläge zu vermeiden.
- **WICHTIG:** Dieses Produkt ist nicht für die Benutzung im Freien geeignet! Nur für den Innenbereich! Nicht in der Nähe von Wasser verwenden! Der ideale Temperaturbereich liegt bei -5 bis +45 °C.
- Vor der Reinigung den Netzstecker aus der Steckdose ziehen. Zur Reinigung nur ein weiches Tuch und niemals Lösungsmittel verwenden.
- Niemals das Netzkabel und den -stecker mit nassen Händen berühren, da die Gefahr eines Stromschlags besteht.
- Das Produkt ist kein Spielzeug. Halten Sie es vor Kindern und Haustieren fern. Lassen Sie Verpackungsmaterial nicht achtlos liegen.
- Das Gerät erfüllt allen erforderlichen Richtlinien der EU und ist deshalb mit  gekennzeichnet.

Bestimmungsgemäße Verwendung

Die LED-Laufschrift mit RGB-LEDs dient zur Darstellung von Texten und einfachen Grafiken auf einer Matrix von 7 x 80 Pixeln. Die Bedienung erfolgt über die IR-Fernbedienung oder das PC-Programm (beides im Lieferumfang).

Informationen zur Entsorgung



Bitte übergeben Sie das Gerät bzw. die Geräte am Ende der Nutzungsdauer zur umweltgerechten Entsorgung einem örtlichen Recyclingbetrieb. Geräte, die mit diesem Symbol gekennzeichnet sind, dürfen nicht im Hausmüll entsorgt werden. Für weitere Informationen wenden Sie sich bitte an Ihren Händler oder die zuständige örtliche Behörde. Entnehmen Sie evtl. eingelegte Batterien und entsorgen Sie diese getrennt vom Produkt.



Als Endverbraucher sind Sie durch die Batterieverordnung gesetzlich zur Rückgabe aller gebrauchten Batterien und Akkus verpflichtet. Die Entsorgung über den Hausmüll ist verboten. Verbrauchte Batterien können Sie unentgeltlich bei den Sammelstellen Ihrer Gemeinde und überall, wo Batterien verkauft werden, abgeben. Mit der Verwertung von Altgeräten und der ordnungsgemäßen Entsorgung von Batterien und Akkus leisten Sie einen wichtigen Beitrag zum Schutz unserer Umwelt.

INBETRIEBNAHME

Montage

Verwenden Sie die beiliegenden Montagewinkel, um die Anzeige an der Wand oder Decke zu befestigen. Lösen Sie dazu die beiden Schrauben am linken und rechten Ende der Anzeige und befestigen Sie die Winkel damit am Gehäuse. Achten Sie darauf, dass Sie Schrauben und Dübel entsprechend der Wand-/Deckenbeschaffenheit und mit ausreichender Tragfähigkeit verwenden. Befestigen Sie das Gerät so, dass es nicht herunterfallen kann.

Netzanschluss

Verbinden Sie das beiliegende Netzteil mit der Anschlussbuchse am Gerät und stecken Sie es in eine Steckdose. Die Anzeige ist damit eingeschaltet und zeigt die zuletzt gewählte Nachricht bzw. die werkseingestellte Demo-Nachricht beim ersten Einschalten. Zum Ausschalten trennen Sie das Gerät von der Stromversorgung. Mit der Fernbedienung lässt sich das Gerät über die Tastenkombination ALT und RUN aus-/einschalten.

Batterien in die Fernbedienung einsetzen

Öffnen Sie das Batteriefach der Fernbedienung und legen Sie zwei Batterien vom Typ AAA polungsrichtig ein. Schließen Sie das Batteriefach. Wenn die Fernbedienung nicht mehr funktioniert oder ihre Reichweite abnimmt, sind die Batterien entladen und müssen gewechselt werden.

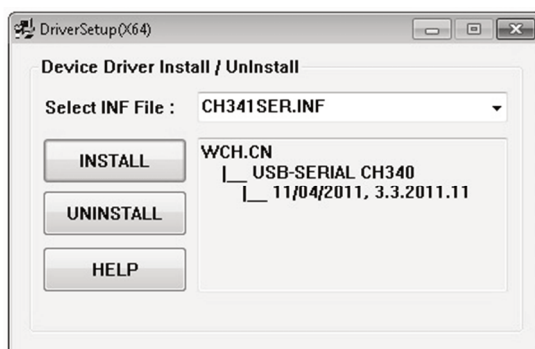
PC-Software installieren

Die LED-Anzeige kann mit dem PC-Programm 'LED Single-Line' eingerichtet und ferngesteuert werden. Das Programm unterstützt die Betriebssysteme Windows 7, 8 und 10. Zur Installation der Software verbinden Sie den beiliegenden USB-Stick mit Ihrem Computer. Starten Sie das Installationsprogramm 'LED Single-Line_setupV7.exe' und folgen Sie den Bildschirmanweisungen.



USB-Treiber installieren

Für die Anbindung über die USB-Schnittstelle wird ein spezieller Treiber benötigt, der für das PC-Programm eine serielle Schnittstelle simuliert. Installieren Sie den Treiber vom beiliegenden USB-Stick, bevor Sie die Anzeige mit dem Computer verbinden. Starten Sie das Installationsprogramm 'Setup' im Ordner 'CH340 DRIVER' und folgen Sie den Bildschirmanweisungen.



Computer anschließen

Für den Anschluss über die USB-Schnittstelle verbinden das beiliegende USB-Kabel mit der Anschlussbuchse am Gerät und stecken es in eine freie USB-Buchse des Computers. Windows informiert Sie über die erfolgreiche Installation und zeigt das Gerät als 'USB-SERIAL CH340' an sowie den zugeteilten COM-Port. Der COM-Port muss später bei der Bedienung des PC-Programms angegeben werden. Er ist auch im Geräte-Manager unter 'Anschlüsse COM und LPT' zu finden und kann dort ggf. manuell geändert werden (→Kapitel 'Problemlösung').

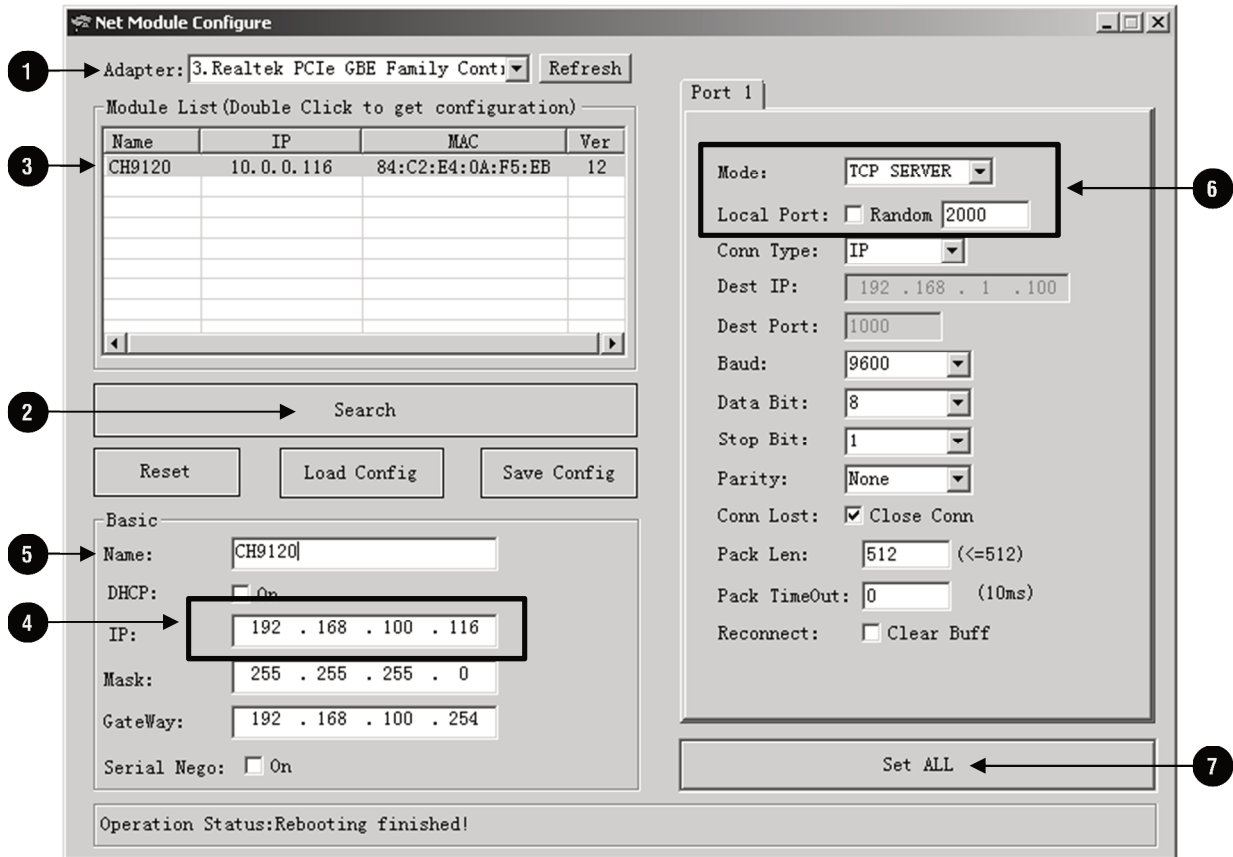
NETZWERKVERBINDUNG EINRICHTEN

Anschluss herstellen

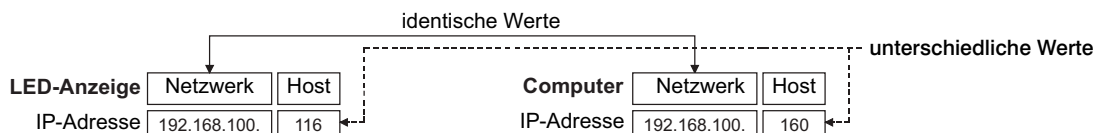
Verbinden Sie die LED-Anzeige über die RJ45-Schnittstelle entweder direkt mit dem Computer oder über Netzwerk z. B. über einen Router oder Switch. Ein Netzwerkabel befindet sich im Lieferumfang. Die LEDs an der Buchse zeigen eine Netzwerkverbindung und Netzwerkaktivität an.

Netzwerkeinstellungen konfigurieren

Zur Konfiguration der Netzwerkeinstellungen befindet sich auf dem beiliegenden USB-Stick das Programm 'NetModuleConfig_CH9120.exe'. Starten Sie das Programm und nehmen Sie die folgenden Einstellungen vor:



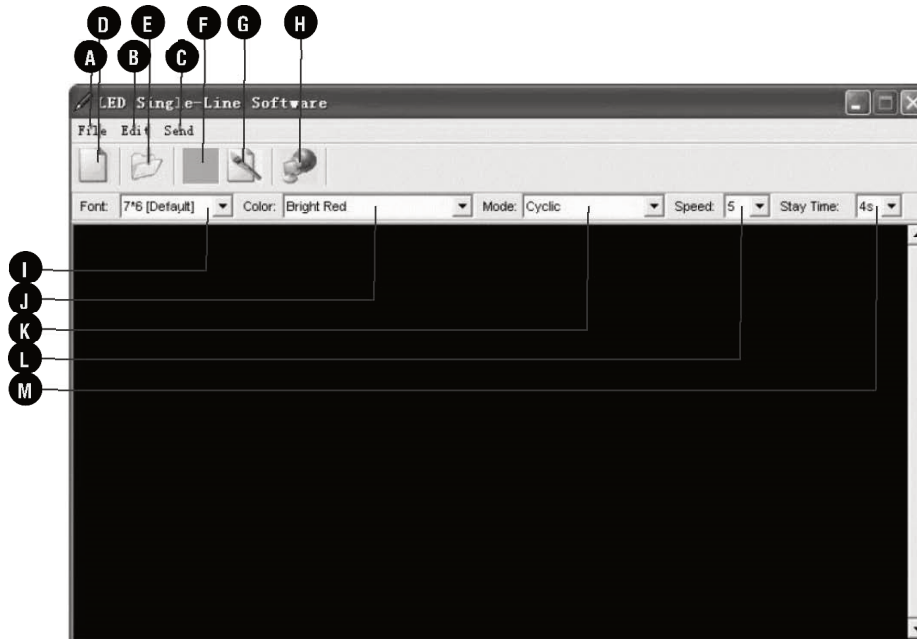
- (1) Im Feld 'Adapter' den richtigen Netzwerkadapter auswählen.
- (2) Auf 'Search' klicken. Die im Netzwerk gefundene LED-Anzeige wird unter dem Namen 'CH9120' aufgelistet.
- (3) Die LED-Anzeige mit einem Doppelklick in der Liste auswählen. Im unteren Bereich werden jetzt die aktuellen Netzwerkeinstellungen der LED-Anzeige gezeigt.
- (4) Die IP-Adressen vom Computer und der LED-Anzeige müssen demselben Teilnetz angehören, damit die Geräte miteinander kommunizieren können. Dazu im Feld 'IP' dieselbe Netzwerkadresse des Computers, aber eine unterschiedliche Host-Adresse eintragen.



- Die IP-Adresse des Computers finden Sie in Ihrem Betriebssystem im Netzwerk- und Freigebecenter, das Sie per Rechtsklick auf das Icon unten rechts in der Taskleiste öffnen können oder Sie nutzen den Ausführen-Dialog (→Kapitel 'Problemlösung').
- (5) Bei Bedarf im Feld 'Name' der LED-Anzeige einen eindeutigen Anzeigenamen geben (z. B. wenn sich mehrere Geräte im Netzwerk befinden).
 - (6) Rechts die Übertragungsparameter 'TCP Server' und Port '2000' wählen.
 - (7) Abschließend auf 'Set ALL' klicken. Die Einstellungen werden an die LED-Anzeige übermittelt und deren Prozessor wird neu gestartet (Meldung 'Rebooting finished!').

BEDIENUNG ÜBER EINEN COMPUTER

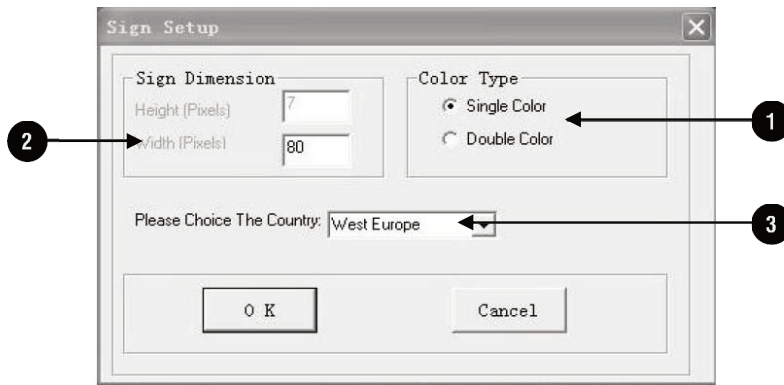
Bedienoberfläche



No.	Name	Untermenü	Funktion
A	File	New	Neue Datei (alle Inhalte im Textbearbeitungsbereich löschen)
		Open	Datei öffnen (*.msg)
		Save	Datei speichern
		Save As	Datei speichern unter
		Clear	Alle Inhalte im Textbearbeitungsbereich löschen
		Exit	Programm beenden
B	Edit	Item	Datei Hinzufügen, Löschen, Zusammenführen
		Insert Special	Sonderfunktionen einfügen: Uhrzeit, Datum, Signalton, Symbole, Standardgrafiken, Sonderzeichen, animierte Standardtexte
		Insert User's Graphic	Benutzerdefinierte Grafiken einfügen
		Execute Lattice	Benutzerdefinierte Grafiken erstellen (7 x 80 Pixel) Hinweis: Bis zu 8 Grafiken können in die LED-Anzeige geladen werden.
C	Send	Window	Inhalt des Textfensters auf LED-Anzeige übertragen
		File	Datei öffnen (*.msg)
		Set Time/Date	Datum und Uhrzeit einstellen
		Alarm	Alarm einstellen
		Schedule...	Nachrichten zeitgesteuert anzeigen
		Special Command	Nicht verfügbar
		Hourly Alarm On	Alarm einschalten
		Hourly Alarm Off	Alarm ausschalten
		Test	Testsignal auf LED-Anzeige übertragen
D	New		Neue Datei (alle Inhalte im Textbearbeitungsbereich löschen)
E	Open		Datei öffnen (*.msg)
F	Save		Datei speichern
G	Execute Lattice		Benutzerdefinierte Grafiken einfügen (7 x 80 Pixel) Hinweis: Bis zu 8 Grafiken können in die LED-Anzeige geladen werden.
H	Send		Inhalt des Textfensters auf LED-Anzeige übertragen
I	Font		Aus 7 Schriftgrößen wählen
J	Color		Aus 16 Schriftfarben bzw. Darstellungsarten wählen
K	Mode		Aus 24 Anzeige-Effekten wählen
L	Speed		Aus 8 Bewegungsgeschwindigkeiten wählen
M	Stay Time		Aus 8 Anzeigedauern wählen

PC-Programm starten

Das Steuerprogramm 'LED Single-Line' auf dem PC starten. Das Fenster 'Sign Setup' wird angezeigt.



Nehmen Sie die folgenden Einstellungen vor und schließen Sie das Fenster mit einem Klick auf 'OK'. Die Bedienoberfläche öffnet sich.

- (1) 'Color Type': Wählen Sie die Einstellung 'Double Color'.
- (2) 'Sign Dimension': Höhe und Länge der LED-Anzeige in Pixel; verwenden Sie die Standardeinstellung '80'.
- (3) 'Country': Verwenden Sie die Standardeinstellung 'West Europe'.

Programmierung

Nachrichten erstellen und zur LED-Anzeige übertragen

- (2) Klicken Sie auf dieses Symbol, um die Nachricht auf die LED-Anzeige zu übertragen.

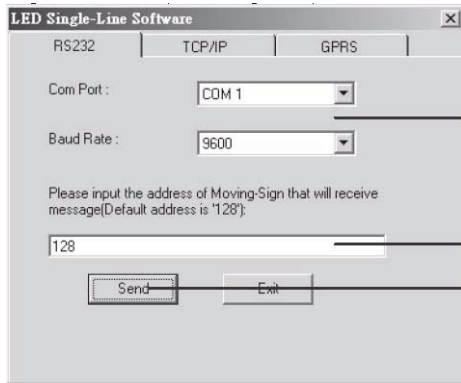


- (1) Geben Sie Ihren Text in das Eingabefeld ein.

Über das Menü 'Edit' > 'Insert Special' fügen Sie Zeit, Datum, Symbole, Grafiken, Sonderzeichen und Begrüßungstexte ein. Für Formatierungen und Anzeigeeffekte benutzen Sie die Auswahlmensüs über dem Textfeld.

Übertragung per USB-Anschluss

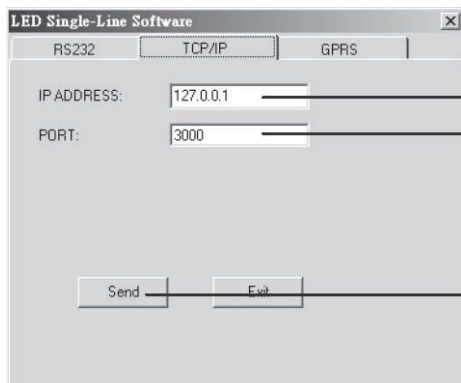
Wenn die LED-Anzeige über den USB-Anschluss mit dem Computer verbunden ist, müssen folgende Übertragungsparameter eingestellt werden:



- (1) Wählen Sie den COM-Port, der vom Betriebssystem zugeteilt wurde (→Kapitel 'Inbetriebnahme').
- (2) Geben Sie den Standardwert '128' ein.
- (3) Klicken Sie auf 'Send', um die Übertragung zu starten. Die LED-Anzeige zeigt die neue Nachricht an.

Übertragung per Netzwerkverbindung

Wenn die LED-Anzeige über ein Netzwerk verbunden ist, müssen folgende Übertragungsparameter eingestellt werden:



- (1) Geben Sie die richtige IP-Adresse und den richtigen
- (2) Port ein (→Kapitel 'Netzwerkverbindung einrichten').
- (3) Klicken Sie auf 'Send', um die Übertragung zu starten. Die LED-Anzeige zeigt die neue Nachricht an.

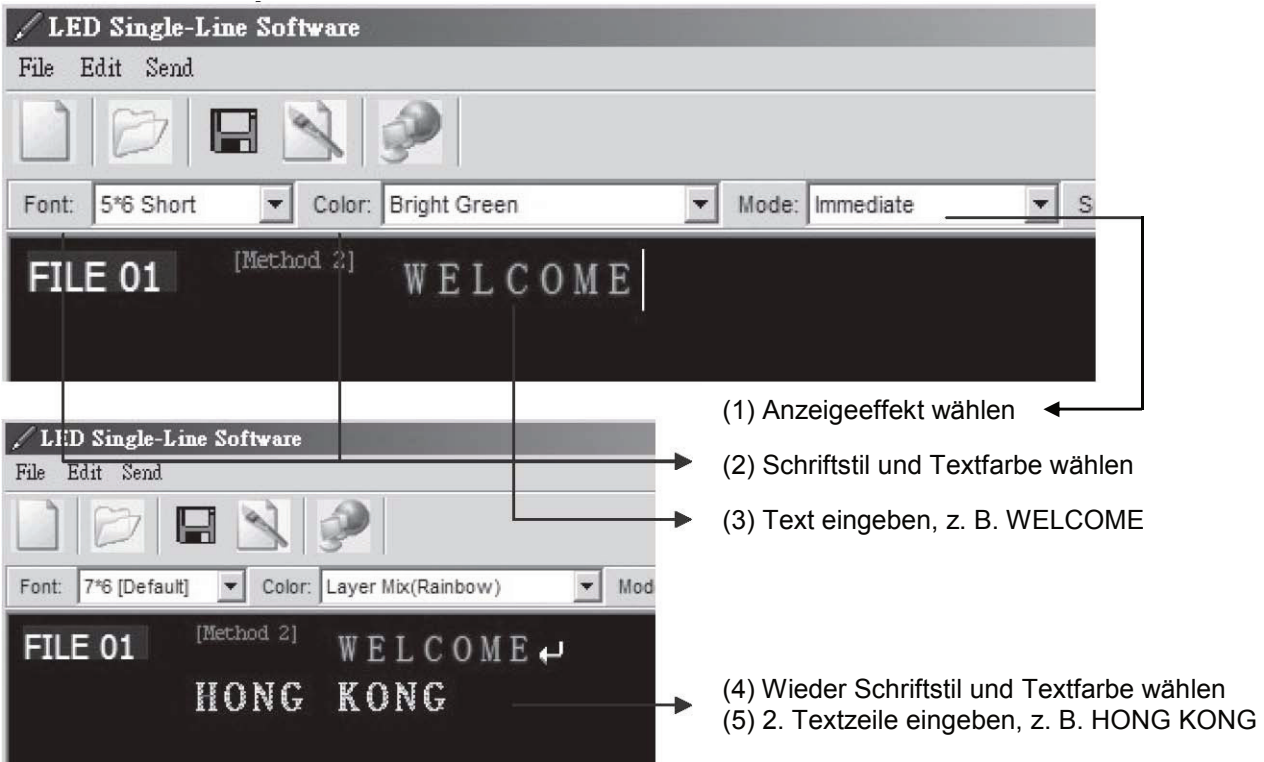
Nachrichten speichern, laden oder neu erstellen

Wie bei anderen Programmen ist es über das Menü oder das entsprechende Symbol in der Werkzeugleiste möglich, erstellte Nachrichten auf dem Computer zu speichern, gespeicherte Nachrichten zu laden oder eine neue Nachricht zu erstellen. Als Dateiendung wird beim Speichern von Nachrichten automatisch '.msg' angehängt. Insgesamt stehen 99 Speicherplätze für Nachrichten zur Verfügung (File 01-99), die in den Speicher der LED-Anzeige abgelegt werden können.



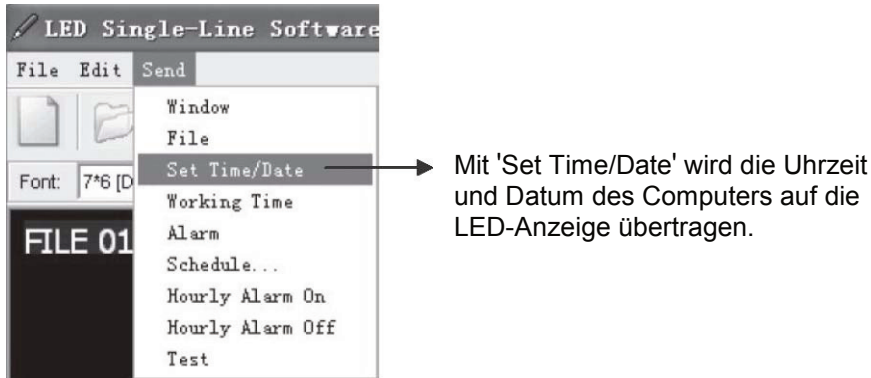
- Mit der Tastaturkombination 'STRG' + 'ENTER' wird ebenfalls eine neue Datei angelegt.
- Wie bei Textbearbeitungsprogrammen üblich, können Sie Textpassagen mit der 'ENTF'-Taste löschen.

Textformatierungen und Anzeigeffekte verwenden



- **Schriftstil:** Mit 'FONT' kann der Schriftstil gewechselt werden. Es stehen 7 Stile zur Auswahl.
- **Textfarbe:** Mit 'COLOR' definieren Sie die Textfarbe bzw. Hintergrundfarbe. 8 Grundfarben und 8 Farbkombinationen sind verfügbar.
- **Anzeigeffekt:** Mit 'MODE' wählen Sie den Anzeigeffekt. 24 Effekte stehen zur Auswahl. Die Standardeinstellung ist 'CYCLIC', d. h. alle Farb- und Darstellungsmöglichkeiten werden durchlaufen.
- **Geschwindigkeit:** Mit 'SPEED' legen Sie die Bewegungsgeschwindigkeit von langsam (1) bis schnell (8) fest.
- **Anzeigedauer:** Mit 'STAY' stellen Sie die Anzeigedauer der Nachricht ein (1-8s).

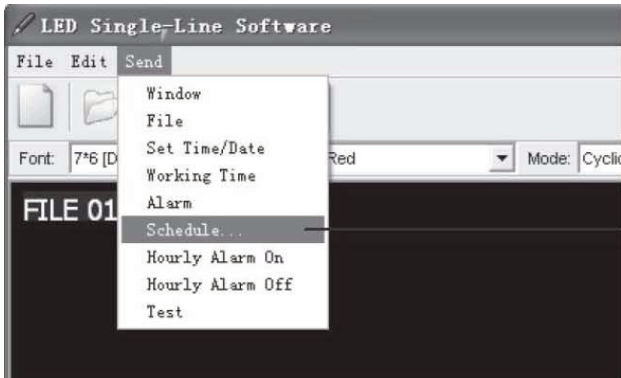
Datum und Uhrzeit einstellen



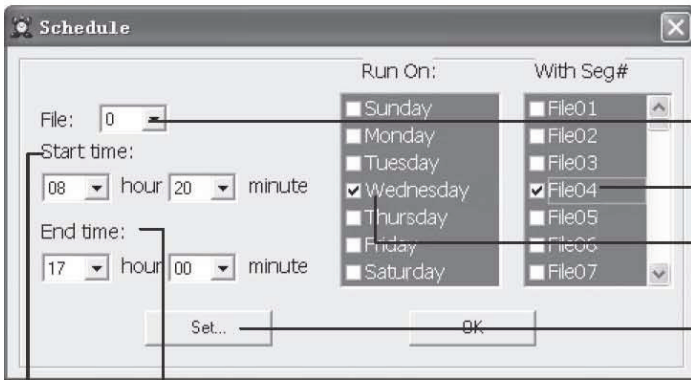
Zeitgesteuerte Sequenzdateien

Es ist möglich eine oder mehrere gespeicherte Nachrichten automatisch zu festgelegten Zeiten anzuzeigen (bspw. Werbung innerhalb eines Aktionszeitraums). Für diese Sequenzdateien stehen 10 zusätzliche Speicherplätze zur Verfügung, die in dem speziellen Format S0 bis S9 nummeriert sind.

Hinweis: Für zeitgesteuerte Anzeigen muss die LED-Anzeige dauerhaft mit Strom versorgt sein. Bei einer Unterbrechung der Stromversorgung wird die interne Uhr ungenau und muss neu eingestellt werden.



(1) 'Schedule...' aufrufen



(2) Im Feld 'File' den Speicherplatz wählen (0-9)

(5) Die gewünschten Nachrichten auswählen

(6) Den Wochentag auswählen

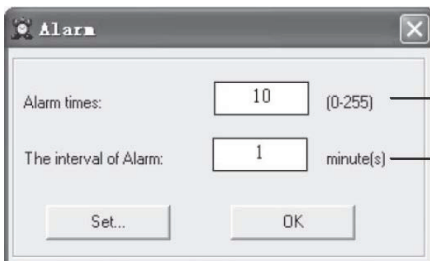
(7) Mit 'Set...!' die Programmierung auf die LED-Anzeige übertragen

(3) Unter 'Start time' den Beginn des Anzeigezeitraums eingeben

(4) Unter 'End time' das Ende des Anzeigezeitraums eingeben

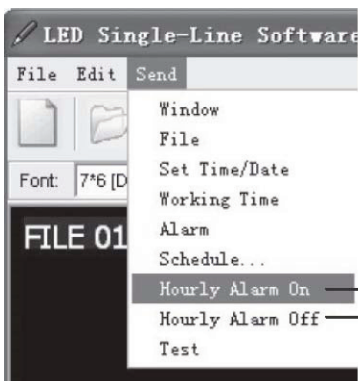
Alarmfunktion

Über das Menü 'Send' > 'Alarm' ist es möglich, Datum und Uhrzeit automatisch als Alarm anzuzeigen.



(1) Der Alarm wird 10 Mal angezeigt

(2) Das Intervall zwischen den Alarmen beträgt jeweils 1 Minute

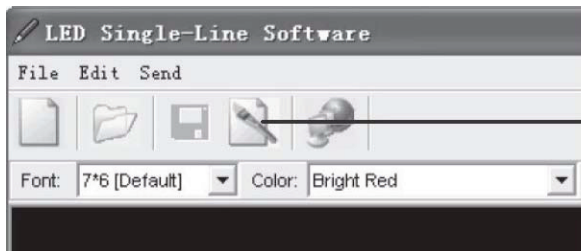


(3) Mit 'Hourly Alarm On' wird der Alarm aktiviert

(4) Mit 'Hourly Alarm Off' wird der Alarm deaktiviert

Grafiken erstellen

Zusätzlich zum Text lassen sich auch einfache Grafiken auf der LED-Anzeige darstellen (maximal 7 x 80 Pixel). Dafür bietet das Programm einen Grafikeditor, mit dem Sie selbst Grafiken erstellen können. Sie können bis zu 8 Grafiken in die LED-Anzeige laden und den Grafikspeicherplätzen 'GRAPH A-H' zuweisen.



(1) Den Grafik-Editor über dieses Symbol aufrufen



(2) Farben von der Palette wählen

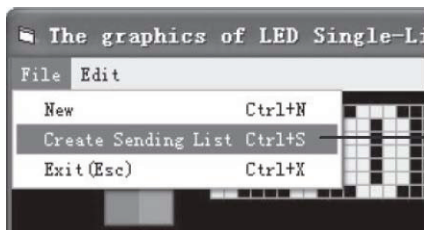
(3) Grafiken in diesem Gitter erstellen:
linker Mausklick = Punkt für Punkt zeichnen
rechter Mausklick = Punkt löschen

Hinweis: Ihre Grafiken werden automatisch auf dem Computer gespeichert.

(5) Gesamtanzahl aller vorhandenen Grafiken

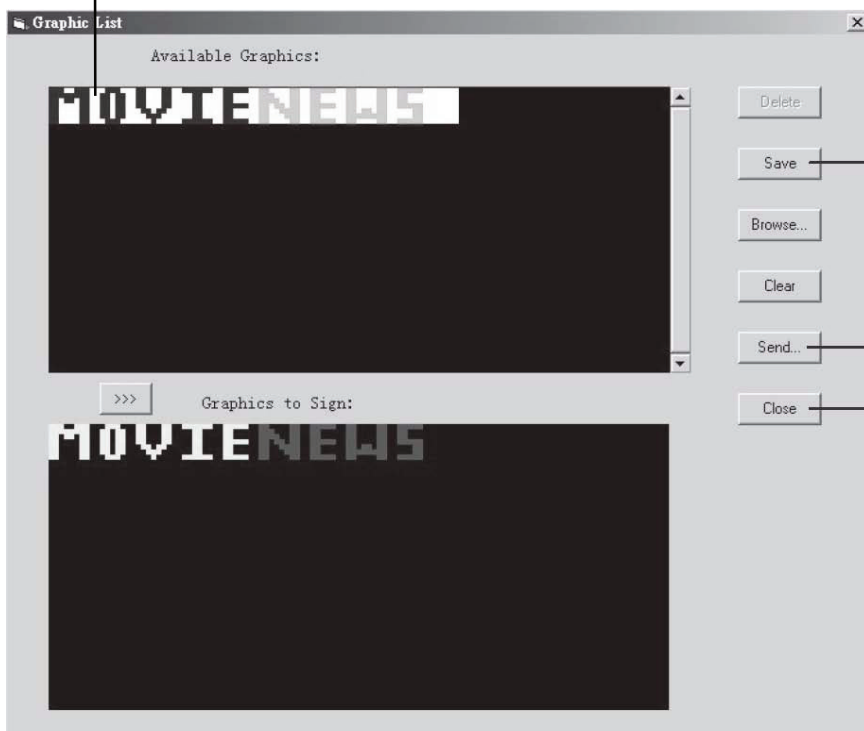
(6) Nummer der Grafik, die aktuell bearbeitet wird

(4) Vorschau der Grafik



(7) 'Create Sending List' aufrufen

(8) Benutzerdefinierte Grafiken erscheinen im Feld 'Available Graphics'.
Per Doppelklick werden sie in das untere Feld 'Graphics to Sign' geladen (max. 8).

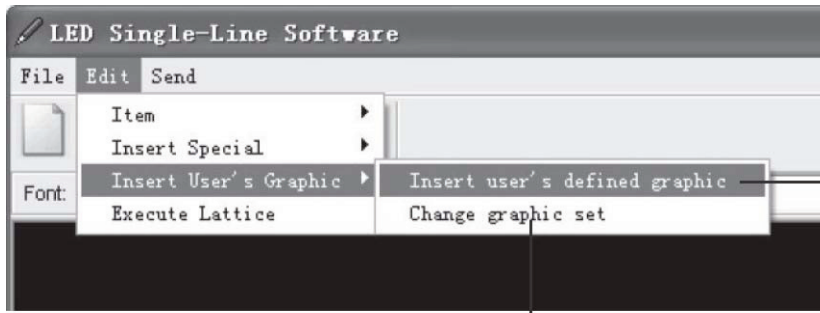


(9) Mit 'Save' die Grafiken auf dem Computer speichern (*Lst)

(10) Mit 'Send...!' die Grafiken auf die LED-Anzeige übertragen und 'GRAPH A-H' zuweisen

(11) Mit 'Close' das Fenster schließen

Grafiken in eine Nachricht einfügen

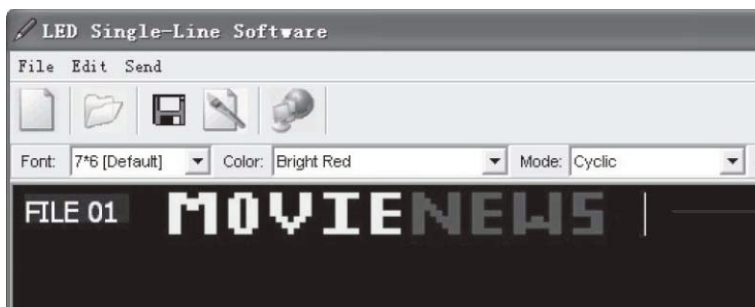


(1) Mit 'Insert User's Graphic' benutzerdefinierte Grafiken laden (*.Lst)



nicht verfügbar

(2) Die gewünschte Grafik anklicken und dann 'Insert'



(3) Die Grafik wird in das Textfenster eingefügt

BEDIENUNG MIT DER FERNBEDIENUNG

Die LED-Anzeige lässt sich ohne Hilfe eines Computers über die Infrarot-Fernbedienung bedienen. Sie vermeiden so eine zusätzliche Verkabelung und können Nachrichten aus der Distanz bearbeiten. Allerdings ist die Programmierung mit der PC-Software in vielen Bereichen bequemer und zeitsparender. Halten Sie beim Betätigen einer Taste die Fernbedienung immer in Richtung des Infrarot-Sensors links vom LED-Feld. Die Anzeige quittiert jedes von der Fernbedienung empfangene Kommando mit einem Piepton.

Nach dem Anschluss an die Stromversorgung ist die LED-Anzeige immer eingeschaltet und zeigt die zuletzt gewählte Nachricht bzw. die werkseingestellte Demo-Nachricht beim ersten Einschalten. Über die Tastenkombination **ALT** und **RUN** auf der Fernbedienung lässt sich die LED-Anzeige aus- und wieder einschalten.

Funktionsübersicht

ESC Bricht den Vorgang ab und kehrt zur letzten Nachricht zurück, wenn **RUN** oder **PROG** gedrückt wurde.

SYM (**ALT**+**ESC**) Zum Einfügen von einem der 30 vorgegebenen Symbole.

sonnig	wolkig	regnerisch	Uhr	Telefon
Brille	Wasserhahn	Rakete	Außerirdischer	Schlüssel
Pulli	Helikopter	Auto	Panzer	Haus
Teekanne	Bäume	Ente	Motorrad	Fahrrad
Krone	Herz	Pfeil rechts	Pfeil links	Pfeil links unten
Pfeil links oben	Tasse	Stuhl	Schuh	Martiniglas



(1) Funktionstasten oben

PROG Zum Programmieren und Bearbeiten einer Nachricht (01 bis 99; 00 = voreingestellte Demo-Nachricht).

FONT (**ALT**+**PROG**) Bestimmt den Schriftstil.

Option	Anzeige
5 x 6 Klein	[5 x 6]
5 x 11 Klein & breit	[5 x 11]
7 x 6 (Standardeinstellung)	[7 x 6]
7 x 11 Breit	[7 x 11]
7 x 9	[7 x 9]
7 x 17 Extra breit	[7 x 17]
Kleinbuchstaben	[Small]

CPW Zum Bearbeiten oder Zurücksetzen des Passwortes. Mit **PREV** oder **NEXT** eine Option wählen:

- (a) UNUSE PASS Passwortschutz aus
- (b) USE PASS Passwortschutz ein
- (c) RES PASS Passwort zum Standardeinstellung '000' zurücksetzen
- (d) CHANGE PASS Neues Passwort ändern

COL (**ALT**+**CPW**) Bestimmt die Textfarbe.

Option	Anzeige	Option	Anzeige
Hellrot (Standard)	[RED]*	Regenbogen	[MIX]
Rot	[RED]	Heller Regenbogen	[MIX]
Orange	[ORA]	Vertikale Mischung	[MIX]
Hellorange	[ORA]*	Sägezahnmischung	[MIX]
Gelb	[YEL]	Grün auf Rot	[MIX]
Hellgelb	[YEL]*	Rot auf Grün	[MIX]
Grün	[GRE]	Orange auf Rot	[MIX]
Hellgrün	[GRE]	Gelb auf Grün	[MIX]

* die Farbe ändert sich nicht, nur die Helligkeit

RUN (1) Beim Programmieren **RUN** drücken, um die Nachricht zu speichern.

(2) Im Anzeigemodus **RUN** + 01-99 drücken, um eine gespeicherte Nachricht zu zeigen.

ON/OFF (**ALT**+**RUN**) Gerät ein-/ausschalten ohne das Netzteil zu trennen.

MET Zur Auswahl des Anzeigeeffekts.

Option	Anzeige	Option	Anzeige	Option	Anzeige
Zyklisch (Standard)	[CYCLIC]	Nach links bedecken	[COVER→]	Zeile pro Zeile	[SCANLN]
Sofort	[IMMED]	Bed. Richtung Mitte	[COVER><]	Explodieren	[EXPLODE]
Öffnen von rechts	[OPEN←]	Nach oben rollen	[SCROLL↑]	Pac Man	[PACMAN]
Öffnen von links	[OPEN→]	Nach unten rollen	[SCROLL↓]	Fallen & Stapeln	[FALL]
Öffnen ab der Mitte	[OPEN<>]	Gekreuzt einfügen	[INTER><]	Schießen	[SHOOT]
Öffnen Richtung Mitte	[OPEN><]	Gekreuzt bedecken	[INCOVER><]	Blinken	[FLASH]
Bedecken ab Mitte	[COVER<>]	Von oben bedecken	[COVER↑]	Zufallsprinzip	[RANDOM]
Bedecken von Rechts	[COVER←]	Von unten bedecken	[COVER↓]	Einschieben	[SLIDE IN]

Hinweis: Ist ein Text breiter als die Anzeige (13 Zeichen), wird automatisch der Effekt [OPEN←] eingestellt.

PAU (**ALT**+**MET**) Zum Einfügen einer Pause in einer Nachricht.

Option	Anzeige	Option	Anzeige
2 Sekunden	[PAUSE 1]	10 Sekunden	[PAUSE 5]
3 Sekunden	[PAUSE 2]	20 Sekunden	[PAUSE 6]
4 Sekunden	[PAUSE 3]	30 Sekunden	[PAUSE 7]
6 Sekunden	[PAUSE 4]	60 Sekunden	[PAUSE 8]

TIME Zum Wählen einer Zeitoption. Mit **PREV** oder **NEXT** eine Option wählen:

- (a) SET TIME Uhrzeit einstellen
- (b) SET DATE Datum einstellen
- (c) ALARM Alarmzeiten und Intervalle einstellen
z. B. C: 123M:001 = 123 Alarmsignale mit einem 1-Min.-Intervall
- (d) HOUR ALARM Stündlichen Alarm ein-/ausschalten
- (e) 12H MODE1 Uhrzeit wird im 12-Stunden-Format 1 gezeigt
- (f) 12H MODE2 Uhrzeit wird im 12-Stunden-Format 2 gezeigt
- (g) 24H MODE Uhrzeit wird im 24-Stunden-Format gezeigt
- (h) ADD TIME Uhrzeit in Nachricht einfügen
- (i) ADD DATE Datum in Nachricht einfügen
- (j) OFF TIME Gerät zu einem programmierten Zeitpunkt ausschalten
- (k) ON TIME Gerät zu einem programmierten Zeitpunkt einschalten
- (l) ADD TEMP keine Funktion

SPE (**ALT**+**TIME**) Bestimmt die Laufgeschwindigkeit der Nachricht (SPEED 1= schnell, SPEED 8 = langsam).

CLR (Im Programmiermodus) zum Wählen einer Löschoption. Mit **PREV** oder **NEXT** eine Option wählen:

- (a) DEL ALL Alle Nachrichten löschen
- (b) DEL MSG Aktuelle Nachricht löschen
- (c) DEL FILES?? Spezifische Nachricht (01-99) oder Sequenzdatei (S0-S9) löschen
- (d) DEL ON/OFF Timerfunktion deaktivieren
- (e) DEL ALARM Alarmfunktion deaktivieren

ENT Eingabe bestätigen.

GRA (**ALT**+**1**) Zum Einfügen von Grafiken. Mit **PREV** oder **NEXT** eine Option wählen:

- (a) GET GRAPH Grafik einfügen (A-H = benutzerdefiniert; I-P vorgegeben)
- (b) MAKE GRAPH nicht verfügbar
- (c) EDIT GRAPH nicht verfügbar

PHR (**ALT**+**2**) Zum Einfügen einer vorgegebenen Animation in eine Nachricht.

Option	Anzeige	Option	Anzeige
MERRY X'MAS	[ANIM 1]	HAPPY HALLOWEEN	[ANIM 5]
HAPPY NEW YEAR	[ANIM 2]	DON'T DRINK & DRIVE	[ANIM 6]
4TH JULY	[ANIM 3]	NO SMOKING	[ANIM 7]
HAPPY EASTER	[ANIM 4]	WELCOME	[ANIM 8]

BEEP (**ALT**+**3**) Einen Piepton zur Nachricht hinzufügen (3 Optionen: [BEEP 1], [BEEP 2], [BEEP 3]).

INS Zum Einfügen eines Befehls oder eines Zeichens.

PREV Zum Wählen der vorherigen Option.

DEL Zum Löschen eines Zeichens oder einer Option.

← Zum Bewegen nach links.

CAP Zum Wechseln zwischen Groß- und Kleinbuchstaben.

→ Zum Bewegen nach rechts.

NEXT Zum Wählen der nächsten Option.

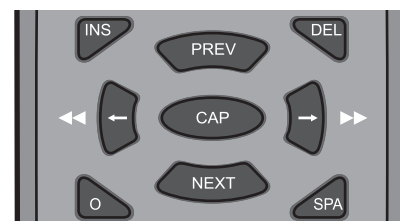
SPA Zum Einfügen eines Leerzeichens.

ALT (Links unten) Zum Aktivieren der Zweitfunktion, die jeweils über den Eingabetasten aufgedruckt sind.

1-0 Zum Eingeben der Ziffern 1-0. Für Sonderzeichen die Beschriftung über den Eingabetasten beachten.

A-Z Zum Eingeben der Buchstaben. Für Sonderzeichen die Beschriftung über den Eingabetasten beachten.

S Zum Programmieren einer Sequenzdatei (S0 bis S9).



(2) Funktionstasten Mitte



(3) Taste ALT

Programmierung

Es stehen 99 Speicherplätze für Nachrichten zur Verfügung. Diese Dateien sind von 01 bis 99 nummeriert. Datei 00 ist die werkseingestellte Demo-Nachricht und kann nicht überschrieben werden. Ab Werk ist für die Programmierfunktion das Standardpasswort '000' vorgegeben, das zur Vereinfachung in dieser Bedienungsanleitung deaktiviert ist (→Abschnitt Passwortschutz).

Erste Nachricht programmieren

Die folgende Tabelle zeigt, wie Sie Ihre erste Nachricht in 6 einfachen Schritten programmieren.

Hinweis: Eine Unterstreichung stellt zu tippende Wörter oder Ziffern dar, **Rahmen** weisen auf zu verwendende Tasten hin.

Schritt	Tasten	Beschreibung	Anzeige
1	PROG	Programmiermodus öffnen	OPEN: ??
2	<u>01</u>	Speicherplatz eingeben (01-99)	OPEN: 01
3	ENTER	Eingabe bestätigen; der Standard-Anzeigeeffekt [CYCLIC] wird angezeigt	[CYCLIC]
4	<u>WELCOME!</u>	Den Text Ihrer Nachricht eingeben	WELCOME!
5	RUN	Programmiermodus beenden	SAVE? (Y/N)
6	<u>Y</u>	Nachricht speichern auf Speicherplatz 01	Nachricht erscheint

- Die Texteingabe erfolgt mit den Zifferntasten 0 bis 9 und den Buchstabentasten A bis Z. Über die Taste **CAP** kann zwischen Großbuchstaben und Kleinbuchstaben umgeschaltet werden.
- Leerzeichen werden mit der Taste **SPA** eingefügt und Zeichen gelöscht mit der Taste **DEL**.
- Mit der Taste **ALT** lassen sich die zusätzlichen Zeichen eingeben, die jeweils über den Eingabetasten aufgedruckt sind.
- Das Gerät quittiert jedes von der Fernbedienung empfangene Kommando mit einem Piepton. Dies ist, neben der Betrachtung der Anzeige, eine zusätzliche Bestätigung, dass der eingegebene Programmierbefehl empfangen und akzeptiert wurde.
- Das Gerät startet bei der Bearbeitung einer neuen Nachricht immer mit dem Standard-Anzeigeeffekt 'CYCLIC', d. h. alle Farb- und Darstellungsmöglichkeiten werden durchlaufen.
- Die voreingestellte Farbe für Nachrichten ist Hellrot. Eine Liste der Farbmöglichkeiten finden Sie im Abschnitt Funktionsübersicht.
- Befolgen Sie dieses Verfahren, um bis zu 99 Nachrichten mit insgesamt maximal 7000 Zeichen zu erstellen und zu speichern.

Nachrichten anzeigen

Zuvor gespeicherte Nachrichten lassen sich über die Taste **RUN** anzeigen. Eine momentane Wiedergabe wird dadurch angehalten und das Gerät wartet auf die Eingabe des Speicherplatzes (01 bis 99). Für die werkseingestellte Demo-Nachricht mit Darstellungsbeispielen wählen Sie Speicherplatz 00.

Schritt	Tasten	Beschreibung	Anzeige
1	RUN	Anzeigemodus aufrufen	RUN: ??
2	01 ENTER	Nachricht 01 eingeben	Nachricht 1 erscheint

Gespeicherte Nachrichten bearbeiten

Befolgen Sie diese 5 Schritte, um Nachrichten zu bearbeiten, die bereits im Speicher abgelegt sind. Diese Nachrichten werden mit dem Zusatz **[OLDFIL]** angezeigt.

Schritt	Tasten	Beschreibung	Anzeige
1	PROG	Programmiermodus öffnen	OPEN: ??
2	01 ENTER	Speicherplatz der zu bearbeitenden Nachricht eingeben	OPEN: 01
3		Jetzt den Text (und ggf. Formatierungen) ändern	OLDFIL [CYCLIC]
4	RUN	Programmiermodus beenden	SAVE? (Y/N)
5	Y	Nachricht erneut speichern	Nachricht erscheint

Nachrichten löschen

Zum Löschen von Nachrichten sowie zum Deaktivieren der Timer- und Alarmfunktion, drücken Sie im Programmiermodus **CLR**. Verwenden Sie **PREV** und **NEXT**, um die verschiedenen Optionen durchzugehen und bestätigen Sie Ihre Wahl mit **ENTER**.

Option	Beschreibung
DEL ALL	Alle Nachrichten löschen
DEL MSG	Aktuelle Nachricht löschen
DEL FILES??	Spezifische Nachricht (01-99) oder Sequenzdatei (S0-S9) löschen
DEL ON/OFF	Timerfunktion deaktivieren
DEL ALARM	Alarmfunktion deaktivieren

Passwortschutz

Ab Werk ist das Standardpasswort '000' für die Programmierfunktion vorgegeben. Bei Bedarf können Sie das Passwort im Programmiermodus ändern, zurücksetzen oder den Passwortschutz deaktivieren. Die folgende Tabelle zeigt beispielhaft die Schritte zum Ändern des Passworts.

Schritt	Tasten	Beschreibung	Anzeige
1	PROG	Programmiermodus öffnen	PASSWORD:***
2	000 ENTER	Standardpasswort '000' eingeben	OPEN: ??
3	01 ENTER	Speicherplatz eingeben	OPEN: 01
4	CPW	Passwortmenü aufrufen	UNUSE PASS
5	NEXT x 3	Eine Option wählen und mit ENTER bestätigen: (a) UNUSE PASS: Passwortsicherheit aus (b) USE PASS: Passwortsicherheit ein (c) RES PASS: Passwort zurücksetzen auf '000' Zum Ändern des Passworts (d) CHANGE PASS wählen	CHANGE PASS
6	AAA ENTER	Passwort ändern zu AAA	CHANGE: ***
7	AAA ENTER	Passwort AAA bestätigen	AGAIN: ***
8	RUN	Programmiermodus beenden	

Erweiterte Programmierung

Anzeigeeffekte und Farbeinstellungen verwenden

Um die Anzeige einer Nachricht abwechslungsreich zu gestalten, stehen 24 verschiedene Anzeigeeffekte und 16 Farbeinstellungen zur Auswahl. Diese Formatierungsanweisungen werden jeweils in Klammern dargestellt und müssen vor dem Text platziert werden. Mit den Tasten \leftarrow / \rightarrow springen Sie beim Bearbeiten vor / zurück und mit den Tasten $\boxed{\text{PREV}}$ / $\boxed{\text{NEXT}}$ wählen Sie Optionen. Eine falsche Eingabe kann mit $\boxed{\text{DEL}}$ gelöscht werden.

Ein Beispiel: Wir möchten eine animierte Nachricht programmieren, um Kunden auf unseren neuen Showroom hinzuweisen. Die Nachricht lautet: 'BESUCHEN SIE UNSEREN NEUEN SHOWROOM'.

Schritt	Tasten	Beschreibung	Anzeige
1	$\boxed{\text{PROG}}$	Programmiermodus öffnen	OPEN: ??
2	02 $\boxed{\text{ENTER}}$	Speicherplatz 2 eingeben	OPEN: 02
3	$\boxed{\text{NEXT}}$ x 4	Stellt den Anzeigeeffekt auf 'Öffnen ab der Mitte'	[OPEN <>]
4	$\boxed{\text{COL}}$; $\boxed{\text{NEXT}}$ x 3	Bestimmt die Farbe Hellorange	[ORA]
5	BESUCHEN SIE UNSEREN NEUEN	Text eingeben	BESUCHEN SIE UNSEREN NEUEN
6	$\boxed{\text{COL}}$; $\boxed{\text{NEXT}}$ x 8	Gibt dem Text einen Regenbogeneffekt	[MIX]
7	$\boxed{\text{MET}}$; $\boxed{\text{NEXT}}$ x 7	Wählt den Anzeigeeffekt 'Text von rechts bedecken'	[COVER←]
8	SHOWROOM	Text eingeben	SHOWROOM
9	$\boxed{\text{PAU}}$; $\boxed{\text{NEXT}}$	Sorgt für eine Pause von 3 Sekunden bevor die Nachricht erneut gezeigt wird	[PAUSE 2]
10	$\boxed{\text{RUN}}$	Programmiermodus beenden	SAVE? (Y/N)
11	$\boxed{\text{Y}}$	Nachricht speichern auf Speicherplatz 02	Nachricht erscheint

Hinweis: Ist ein Text breiter als die LED-Anzeige (d. h. 13 Zeichen), wird automatisch der Anzeigeeffekt [OPEN←] verwendet, weil die anderen Effekte nicht möglich sind. Versuchen Sie daher Ihre Nachrichten kurz zu halten oder aufzuteilen, um möglichst viele Darstellungsweisen verwenden zu können.

Weitere Formatierungen

Das Programmieren einer Nachricht können Sie so einfach oder komplex handhaben wie Sie möchten. Zusätzlich zu den zuvor genannten Formatierungen, stehen Ihnen im Programmiermodus noch folgende Optionen zur Verfügung:

Option	Tasten
Schriftstil ändern	$\boxed{\text{FONT}}$ ($\boxed{\text{ALT}}$ + $\boxed{\text{PROG}}$) drücken und dann mit $\boxed{\text{NEXT}}$ einen Schriftstil wählen
Laufgeschwindigkeit einstellen	$\boxed{\text{SPEED}}$ ($\boxed{\text{ALT}}$ + $\boxed{\text{TIME}}$) drücken und dann mit $\boxed{\text{NEXT}}$ eine Geschwindigkeit wählen
Symbol einfügen	$\boxed{\text{SYMBOL}}$ ($\boxed{\text{ALT}}$ + $\boxed{\text{ESC}}$) drücken und dann mit $\boxed{\text{NEXT}}$ ein Symbol wählen
Grafik einfügen	$\boxed{\text{GRAPHIC}}$ ($\boxed{\text{ALT}}$ +1) drücken, die Option 'GET GRAPH' mit $\boxed{\text{ENTER}}$ bestätigen und dann mit $\boxed{\text{NEXT}}$ eine Grafik wählen
Animierten Text einfügen	$\boxed{\text{PHRASE}}$ ($\boxed{\text{ALT}}$ +2) drücken und dann mit $\boxed{\text{NEXT}}$ einen Text wählen
Piepton einfügen	$\boxed{\text{BEEP}}$ ($\boxed{\text{ALT}}$ +3) drücken und dann mit $\boxed{\text{NEXT}}$ einen Ton wählen
Uhrzeit einfügen	$\boxed{\text{TIME}}$ drücken, mit $\boxed{\text{NEXT}}$ 'ADD TIME' wählen und mit $\boxed{\text{ENTER}}$ bestätigen
Datum einfügen	$\boxed{\text{TIME}}$ drücken, mit $\boxed{\text{NEXT}}$ 'ADD DATE' wählen und mit $\boxed{\text{ENTER}}$ bestätigen

Internationalen Zeichensatz verwenden

Um Sonderformen von Buchstaben in den Nachrichten zu verwenden, bspw. deutsche Umlaute, muss zunächst das entsprechende äquivalente englische Zeichen eingegeben werden. Dann (wiederholt) die Tasten PREV oder NEXT drücken, bis die gewünschte Sonderform angezeigt wird. Beispiel: A eingeben und dann mit NEXT bis zum Umlaut ä durchschalten.

Für internationale Zeichen, die keine englische Entsprechung haben, geben Sie ein Leerzeichen mit der Taste SPA ein und blättern dann mit den Tasten PREV oder NEXT durch die Liste der verfügbaren Zeichen.

Taste	Option	Taste	Option	Taste	Option
A	Ä Å Æ	[a]	â ä à á æ á a	[u]	ü û ù ú
C	Ç	[c]	Ç	[y]	ÿ
E	É	[e]	é ê ë è	Space [SPA]	α β Γ π Σ σ μ τ Φ θ ∞ δ φ €
N	Ñ	[i]	í î ï	[?]	¿
O	Ö Ó	[n]	ñ	[\$]	¢ £ ¥ Pts f
U	Ü	[o]	ô õ ò ó		

Grafiken einfügen

Um eine Grafik in eine Nachricht einzufügen, drücken Sie im Programmiermodus GRA (ALT+1) an der gewünschten Stelle. Das Display zeigt die Option 'GET GRAPH'. Bestätigen Sie mit ENTER und wählen Sie mit PREV und NEXT eine Grafik. Die Grafiken GRAPH A bis H können Sie mit dem PC-Programm erstellen und in die LED-Anzeige laden, die Grafiken GRAPH J bis P sind werkseitig vorgegeben.

Benutzerdefinierte Grafiken	Vorgegebene Grafiken	
A	I	Stadt
B	J	Auto
C	K	Kanne & Tassen
D	L	Telefon
E	M	Natur
F	N	Schiff
G	O	Schwimmen
H	P	Katze



Timer-Funktion

Es ist möglich, die LED-Anzeige zu bestimmten Zeitpunkten ein- oder auszuschalten. Drücken Sie im Programmiermodus TIME. Verwenden Sie PREV und NEXT, um die verschiedenen Optionen durchzugehen und drücken Sie ENTER, um Ihre Wahl zu machen.

Beim Eingeben der Uhrzeit und des Datums verwenden Sie die Tasten ← und →, um die Stellen zu wählen und NEXT und PREV, um die Werte einzugeben. Zum Schluss die Eingabe mit ENTER bestätigen.

Option	Beschreibung
SET TIME	Uhrzeit einstellen
SET DATE	Datum einstellen
ALARM	Alarmzeiten und Intervalle einstellen*
HOURLY ALARM	Stündlichen Alarm ein-/ausschalten
12H MODE1	Uhrzeit wird im 12-Stunden-Format 1 gezeigt
12H MODE2	Uhrzeit wird im 12-Stunden-Format 2 gezeigt
24H MODE	Uhrzeit wird im 24-Stunden-Format gezeigt
ADD TIME	Uhrzeit in Nachricht einfügen
ADD DATE	Datum in Nachricht einfügen
OFF TIME	Gerät zu einem programmierten Zeitpunkt ausschalten
ON TIME	Gerät zu einem programmierten Zeitpunkt einschalten

*Mit der Alarm-Option ist es möglich, das Datum und die Uhrzeit automatisch als Alarm anzuzeigen. Wenn Sie diese Option wählen, wird beim Einstellen C: XXXM: XXX (XXX ist eine Nummer von 000 bis 255) gezeigt werden. C ist die Gesamtmenge der Alarmaktivierungen, M ist das Zeitintervall für jede Aktivierung. Beispiel: C: 123M: 001 bedeutet, dass es 123 Mal einen Alarm geben wird und das Intervall eine Minute beträgt.

Sequenzdatei programmieren

Das Gerät kann gespeicherte Nachrichten in einer Sequenz zeigen. Für diese Sequenzdateien stehen 10 zusätzliche Speicherplätze zur Verfügung. Sie werden in dem speziellen Format bestehend dem Buchstaben S gefolgt durch eine einstellige Nummer (0-9) gespeichert.

Ein Beispiel: Als Inhaber des Restaurants 'Goldener Hirsch' haben Sie folgende Dateien angefertigt, die auf Ihr Mittagmenü hinweisen.

Dateinummer	Text
1	Willkommen im Goldenen Hirsch
2	Das Mittagmenü ist
3	Huhn mit Kartoffelpüree und Jus
4	Unser Getränk ist heute
5	Apfelschorle.

Diese Nachrichten sollen zwischen 10 und 14 Uhr, montags bis freitags erscheinen. Um die komplette Nachricht zu zeigen, muss die Sequenz die Nachrichten "1 2 3 4 5" enthalten.

Schritt	Tasten	Beschreibung	Anzeige
1	PROG	Programmiermodus öffnen	OPEN: ??
2	S	S für Sequenzdatei eingeben	OPEN: S0
3	0 ENTER	Speicherplatz eingeben und bestätigen	
4		Jetzt die Tage für den Anzeigezeitraum einstellen 0/1/2/3/4/5/6 = So/Mo/Di/Mi/Do/Fr/Sa	DAY 0 1 2 3 4 5 6
5	→	Eine Stelle nach rechts springen	1 markiert
6	PREV / NEXT	Umschalten zwischen an = Zahl grün und aus = Zahl rot	1 grün mit rotem Hintergrund
7		Die Schritte 5 und 6 wiederholen bis die Tage 1/2/3/4/5 grün sind	1/2/3/4/5 grün
8	S	Jetzt die Startzeit für den Anzeigezeitraum einstellen	START 00:00
9	PREV / NEXT	Den grün markierten Wert ändern	
10	→	Eine Stelle nach rechts springen	
11		Die Schritte 9 und 10 wiederholen bis die Startzeit eingegeben ist	START 10:00
12	S	Jetzt das Ende für den Anzeigezeitraum auf die gleiche Weise einstellen	END 14:00
13	ENTER	Die Zeiteinstellungen bestätigen	[S0]
14	1 2 3 4 5	Jetzt die Speicherplätze der Nachrichten für die Sequenzdatei jeweils durch eine Leerstelle getrennt eingeben	
15	RUN	Programmiermodus beenden	SAVE? (Y/N)
16	Y	Sequenzdatei S0 speichern	

Der Vorteil einer Sequenz ist, dass sich schnell Teile der Nachricht (Preise, Öffnungszeiten, etc.) ändern lassen, ohne, dass die komplette Nachricht bearbeitet werden muss. Wenn Sie zum Beispiel nur das Tagesmenü und nicht das Getränk ändern wollen, brauchen Sie nur Dateinummer 3 zu ändern.

Hinweise:

- Sind mehrere Sequenzprogramme mit gültiger Zeiteinstellung vorhanden, werden sie von der LED-Anzeige aufsteigend von Datei S0 bis S9 angezeigt.
- Für zeigesteuerte Anzeigen muss die LED-Anzeige dauerhaft mit Strom versorgt sein. Bei einer Unterbrechung der Stromversorgung wird die interne Uhr ungenau und muss neu eingestellt werden.

PROBLEMLÖSUNG

Keine Anzeige

- Überprüfen Sie, ob der Stromadapter an eine spannungsführende Steckdose angeschlossen ist.
- Überprüfen Sie die Timereinstellungen für automatisches Ein-/Ausschalten.

Keine Reaktion auf Signale der Fernbedienung

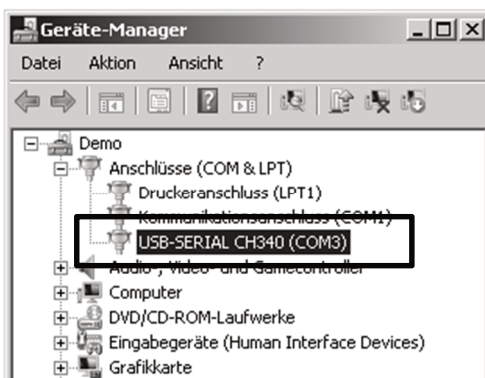
- Überprüfen Sie, ob die Batterien der Fernbedienung nicht zu schwach sind. Wenn Sie nicht sicher sind, ersetzen Sie alle Batterien.
- Achten Sie auf die Polarität der Batterien!
- Kontrollieren Sie, ob möglicherweise ein Hindernis das Signal der Fernbedienung blockiert.

Kein Anzeige aber trotzdem Reaktion auf Fernbedienung

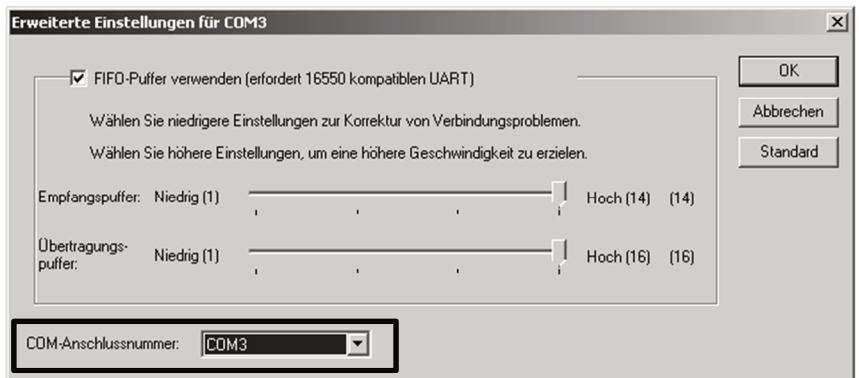
- Überprüfen Sie die Timereinstellungen für automatisches Ein-/Ausschalten.
- Überprüfen Sie, ob es Daten in den gewählten Dateien gibt.
- Wenn Sie nicht sicher sind, können Sie den Programmiermodus öffnen, die **CLR**-Taste drücken, und 'DEL ALL' wählen, um alle Nachrichten zu löschen. Jetzt werden die Einstellungen zurückgestellt und die werkseingestellte Demo-Nachricht gezeigt.

Wo finde ich den COM-Port und wie kann er geändert werden?

- Öffnen Sie den Geräte-Manager. Unter 'Anschlüsse COM und LPT' wird z. B. 'USB-SERIAL CH340 (COM3)' angezeigt.
- Normalerweise wird der Schnittstelle vom Computer die COM-Nummer 3 zugeteilt, wenn diese frei ist und es muss keine Änderung vorgenommen werden. Wird jedoch eine höhere COM-Nummer als 8 zugeteilt, müssen Sie diese manuell auf eine COM-Nummer von 1 bis 8 ändern, da die PC-Software diesen Bereich erfordert. Öffnen Sie dazu mit einem Doppelklick die Porteeigenschaften für die Schnittstelle und klicken Sie im Reiter 'Anschlusseinstellungen' auf 'Erweitert...'. Wählen Sie dann eine freie COM-Nummer aus.



(1) Anzeige im Geräte-Manager

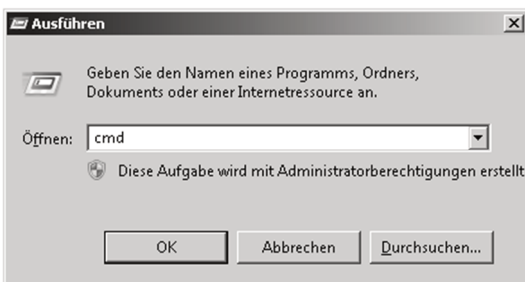


(2) COM-Port ändern

IP-Adresse über den Ausführen-Dialog anzeigen lassen

Die IP-Adresse des Computers kann auch sehr schnell über den Ausführen-Dialog angezeigt werden.

- (1) Die Tastenkombination Windows + R drücken, 'cmd' eingeben und mit Enter bestätigen.
- (2) 'ipconfig' eingeben und mit Enter bestätigen. Alle Netzwerkeinstellungen werden nun angezeigt.



(1) Ausführen-Fenster



(2) Anzeige der Netzwerkeinstellungen

REINIGUNG UND WARTUNG

Das Produkt ist bis auf eine gelegentliche Reinigung für Sie wartungsfrei. Zur Reinigung können Sie ein fusselfreies, angefeuchtetes Tuch verwenden. Überlassen Sie Reparaturen einem Fachmann.

TECHNISCHE DATEN

Spannungsversorgung:	100-240 V AC, 50/60 Hz über mitgeliefertes Netzteil (5 V/3 A)
Gesamtanschlusswert:	12 W
Schutzart:	IP20
LED:	560 x RGB (SMD)
Displaygröße:	7 x 80 Pixel
Darstellung:	13 Zeichen / 1 Zeile
Schriftarten:	7
Farbkombinationen:	16
Anzeigeeffekte:	24
Speicherplätze:	1-99 = Standardnachrichten, 00 = Demo-Nachricht, S0-9 = Sequenzdateien
Anschlüsse:	Micro-USB Ethernet TCP/IP über RJ45
PC-Software:	LED Single-Line
Betriebssystem:	Windows 7, 8 und 10
Ansteuerung:	IR-Fernbedienung, Netzwerk, USB
Batterie Fernbedienung:	2 x 1,5V AAA Micro LR03 Alkali-Mangan (nicht im Lieferumfang)
Kühlung:	Passive Konvektionskühlung
Gehäusefarbe:	Schwarz
Maße:	Display: 60 cm x 5,5 cm Tiefe: 9,7 cm Höhe: 3,5 cm Höhe: 3,5 cm
Gewicht:	1,25 kg

Technische Daten können im Zuge der Weiterentwicklung des Produkts ohne vorherige Ankündigung geändert werden.

CONTENTS

INTRODUCTION	24	TROUBLESHOOTING	42
Product features.....	24	No display	42
Package contents	24	No response to remote control.....	42
IMPORTANT SAFETY INSTRUCTIONS	25	No display but response to the remote control	42
SETUP	26	Where can I find the COM port and how can I change it?.....	42
Mounting	26	Displaying the computer's IP address via the Run dialog box.....	42
Power supply	26	CLEANING AND MAINTENANCE.....	43
Inserting batteries into the remote control	26	TECHNICAL SPECIFICATIONS	43
Installing the PC software	26		
Installing the USB driver	26		
Connecting the computer.....	26		
CONNECTING TO A NETWORK	27		
Making the connection.....	27		
Configure network settings	27		
OPERATION VIA A COMPUTER	28		
Main screen	28		
Starting the PC program	29		
Programming	29		
Entering a message and transferring it to the display.....	30		
Transmission via USB port	30		
Transmission via network connection.....	30		
Saving, loading or creating new messages	30		
Advanced programming.....	31		
Using text formatting and display effects.....	31		
Setting time and date	31		
Timer functions	32		
Time-controlled sequence files	32		
Alarm function.....	32		
User-defined Graphics.....	33		
Creating graphics.....	33		
Inserting graphics into a message.....	34		
OPERATION VIA REMOTE CONTROL	35		
Programming functions.....	35		
Programming	37		
Programming the first message.....	37		
Running a saved message	38		
Editing a saved message.....	38		
Deleting messages	38		
Password protection	38		
Advanced programming.....	39		
Using display effects and color settings	39		
Further formatting	39		
Using the international character set	40		
Inserting graphics	40		
Timer function	40		
Programming a sequence file	41		

D00133855, version 1.0, publ. 10/06/2021

For product updates, documentation, software and support please visit www.eurolite.de. You can find the latest version of this user manual in the product's download section.

© 2021 Eurolite. All rights reserved.

No part of this document may be reproduced in any form without the written permission of the copyright owner. The contents of this document are subject to revision without notice due to continued progress in methodology, design, and manufacturing. Eurolite shall have no liability for any error or damage of any kind resulting from the use of this document.

All trademarks mentioned herein are the property of their respective owners.

INTRODUCTION

Experience Eurolite.

Product videos, suitable accessories, firmware and software updates, documentation and the latest news about the brand. You will find this and much more on our website. You are also welcome to visit our YouTube channel and find us on Facebook.



www.eurolite.de

 www.youtube.com/eurolitevideo

 www.facebook.com/Eurolitefans

Welcome to Eurolite! Thank you for choosing one of our products. Eurolite is your connection to the world of show with an unparalleled variety of products, both for professionals and beginners.

If you follow the instructions given in this manual, we are sure that you will enjoy this product for a long period of time. This user manual will show you how to install, set up and operate your new Eurolite product.

Users of this product are recommended to carefully read all warnings in order to protect yourself and others from damage. Please keep this manual for future needs and pass it on to further owners.

Product features

- For all kinds of announcements in shops, shop windows, discotheques, bars, pubs, restaurants and reception areas
- Fully programmable via supplied IR remote control or with PC software via USB port and RJ45 network port
- Dot matrix with 560 super bright RGB-LEDs
- Large database with various display effects, symbols and graphics
- 99 editable memory locations
- 8 editable bitmap memory locations, 7 font sizes, 16 color combinations, 8 display speeds, 24 display effects
- 8 animated messages (Welcome, Merry X'Mas, Happy New Year, etc.)
- Programming of sequences
- Timer function
- Swivel mounting brackets
- Incl. mounting brackets, power adapter, remote control, PC software, USB and LAN cable

Package contents

- LED moving message
- Mounting brackets
- USB flash drive (with PC software and driver)
- Power adapter
- USB cable
- LAN cable
- These instructions



IMPORTANT SAFETY INSTRUCTIONS

CAUTION!



Operating conditions

This device has been designed for indoor use only. Keep this device away from rain and moisture.

DANGER!



Electric shock caused by short-circuit

Be careful with your operations. With a dangerous voltage you can suffer a dangerous electric shock when touching the wires!

- Please read these operating instructions carefully before using the product. They contain important information for the correct use of your product. Please keep them for future reference.
- Only use the product according to the instructions given herein. Damages due to failure to follow these operating instructions will void the warranty! We do not assume any liability for any resulting damage.
- We do not assume any liability for material and personal damage caused by improper use or non-compliance with the safety instructions. In such cases, the warranty/guarantee will be null and void.
- Unauthorized rebuilds or modifications of the product are not permitted for reasons of safety and render the warranty invalid.
- Never open any part of the product to prevent a possible electric shock.
- **IMPORTANT:** This product is not an outdoor product! Only for indoor use! Do not use this device near water. The recommended temperature range is -5 to +45 °C.
- To clean the unit, disconnect it from the power source.
- Only use a soft cloth, never use any solvent.
- Do not touch the power cord and connectors with wet hands as it may cause electric shock.
- This product is not a toy. Keep it out of the reach of children and pets. Do not leave packaging material lying around carelessly.
- This unit corresponds to all required directives of the EU and is therefore marked with **CE**.

Intended use

The RGB LED display can visualize texts and simple graphics on a matrix of 7 x 80 pixels. The display can be operated via the IR remote control or the PC software (both supplied).

Disposal of old equipment



When to be definitively put out of operation, take the product to a local recycling plant for a disposal which is not harmful to the environment. Devices marked with this symbol must not be disposed of as household waste. Contact your retailer or local authorities for more information. Remove any inserted batteries and dispose of them separately from the product.



You as the end user are required by law (Battery Ordinance) to return all used batteries/rechargeable batteries. Disposing of them in the household waste is prohibited. You may return your used batteries free of charge to collection points in your municipality and anywhere where batteries/rechargeable batteries are sold. By disposing of used devices and batteries correctly, you contribute to the protection of the environment.

SETUP

Mounting

To mount the display to a wall or ceiling, use the mounting brackets supplied. Remove the two screws located on the left and right side of the display and then use them to fasten the display to the mounting brackets. Always choose screws and plugs which are suitable for use in your wall/ceiling and have enough holding power. Fasten the device in such way that it will not fall down.

Power supply

Connect the power adapter provided to the corresponding input on the device and to a mains socket. The display is now switched on and shows the last selected message or the factory-set demo message when the device is switched on for the first time. To switch off, disconnect the device from the power supply. You can use the remote control to switch the display off and on again by pressing ALT and RUN.

Inserting batteries into the remote control

Open the battery compartment of the remote control and insert two AAA batteries with the correct polarity. Close the battery compartment. If the remote control no longer works or its range decreases, the batteries are discharged and must be replaced.

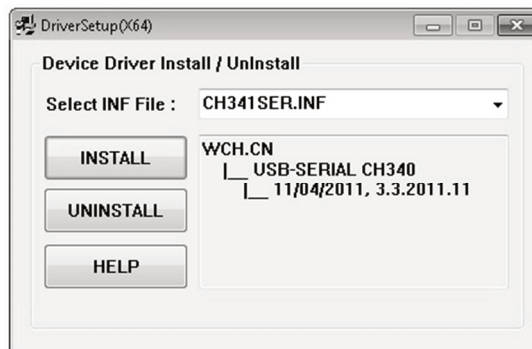
Installing the PC software

The LED display can be set up and remotely controlled with the PC program 'LED Single-Line'. The program supports the operating systems Windows 7, 8 and 10. To install the software, connect the enclosed USB flash drive to your computer. Start the installation program 'LED Single-Line_setupV7.exe' and follow the on-screen instructions.



Installing the USB driver

The connection via the USB interface requires a special driver which simulates a serial interface for the PC program. It is best to install the driver from the enclosed USB flash drive before connecting the display to the computer. Start the installation program 'Setup' in the folder 'CH340 DRIVER' and follow the on-screen instructions.



Connecting the computer

For connection via the USB interface, connect the enclosed USB cable to the connection socket on the unit and plug it into a free USB socket on the computer. Windows informs you about the successful installation and displays the unit as 'USB-SERIAL CH340' as well as the assigned COM port. The COM port must be specified later when operating the PC program. It can also be found in the device manager under 'Ports COM and LPT' and can be changed manually there if necessary (→chapter 'Troubleshooting').

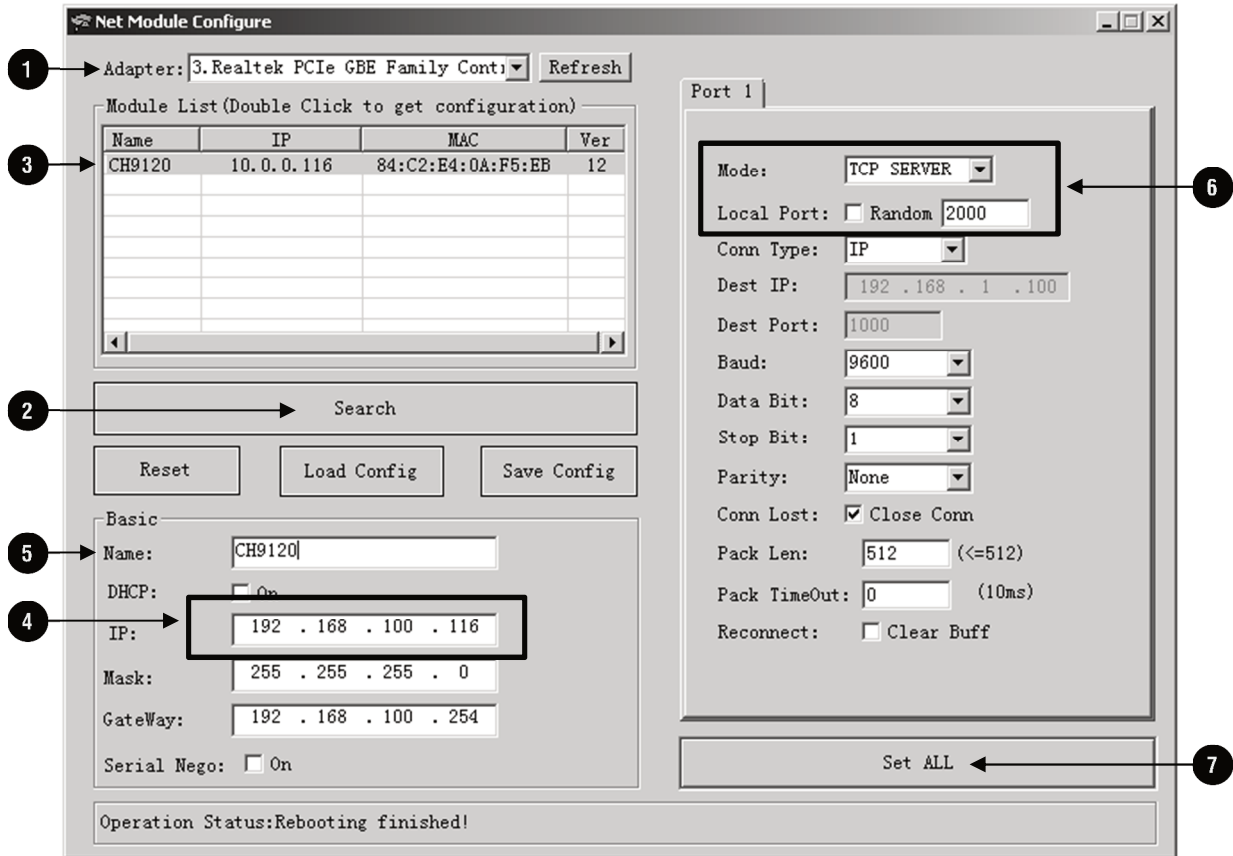
CONNECTING TO A NETWORK

Making the connection

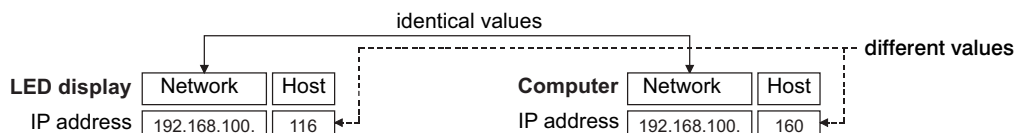
Connect the LED display via the RJ45 interface either directly to the computer or via network, e.g. via a router or switch. A network cable is included in the delivery. The LEDs on the socket indicate a network connection and network activity.


Configure network settings

To configure the network settings, use the program 'NetModuleConfig_CH9120.exe' on the enclosed USB flash drive. Start the program and make the following settings:



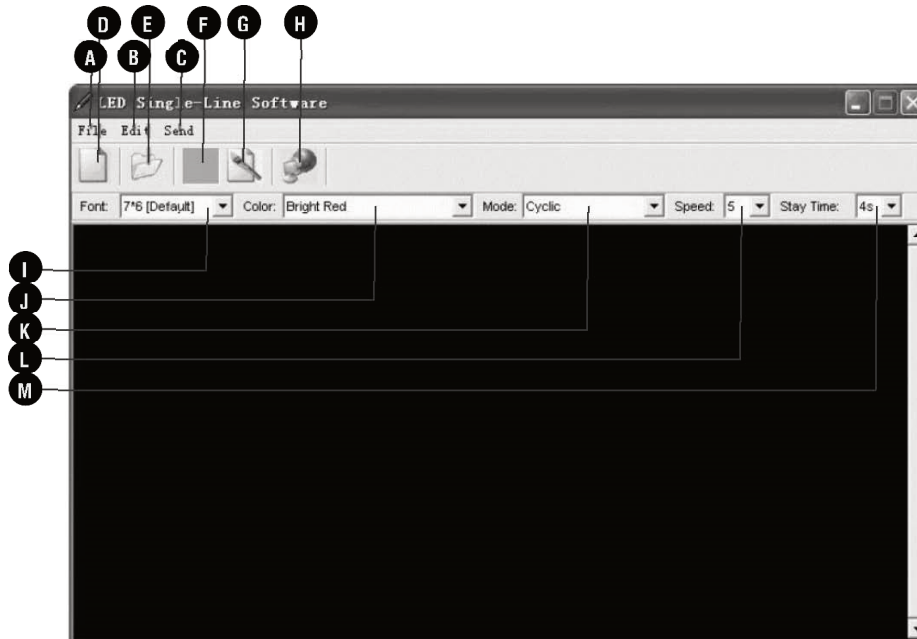
- (1) Select the correct network adapter in the 'Adapter' field.
- (2) Click on 'Search'. The LED display found in the network is listed under the name 'CH9120'.
- (3) Select the LED display in the list with a double click. The current network settings of the LED display are now shown below.
- (4) The IP addresses of the computer and the LED display must belong to the same subnetwork so that the units can communicate with each other. To do this, enter the same network address of the computer but a different host address in the 'IP' field.



- You can find your computer's IP address in the Network and Sharing Center, which you can open by right-clicking on the network icon  at the bottom right of the taskbar, or you can use the Run dialog box (→chapter 'Troubleshooting').
- (5) If necessary, give the LED display a unique display name in the 'Name' field (e.g. if there are several units in the network).
 - (6) Select the transmission parameters 'TCP Server' and port '2000' on the right.
 - (7) Finally, click on 'Set ALL'. The settings are transmitted to the LED display and its processor is restarted (message 'Rebooting finished!').

OPERATION VIA A COMPUTER

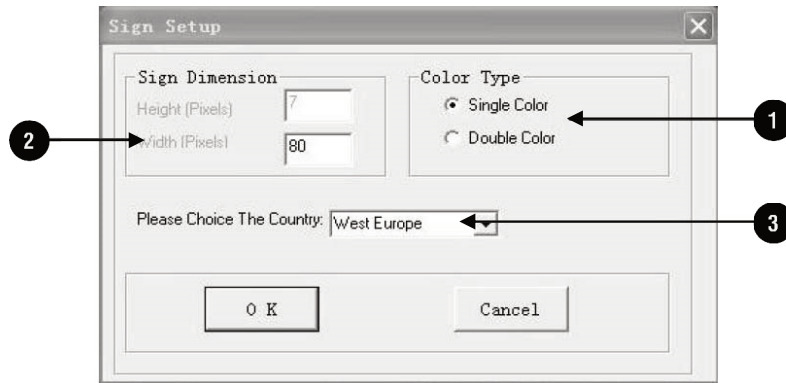
Main screen



No.	Name	Sub-menu	Function
A	File	New	New file (clear all the contents in the text edit area)
		Open	Open file (*.msg)
		Save	Save file
		Save As	Save file as
		Clear	Clear all the contents in the text edit area
		Exit	Exit program
B	Edit	Item	Add, delete, join files
		Insert Special	Insert special features: time, date, beep, symbols, built-in graphics, extended characters, cartoons
		Insert User's Graphic	Insert custom graphics
		Execute Lattice	Create custom graphics (7 x 80 pixels) Note: Up to 8 custom graphics can be loaded into the LED display.
C	Send	Window	Transfer content of the text edit area to the LED display
		File	Open file (*.msg)
		Set Time/Date	Set current time and date
		Alarm	Set alarm times and intervals
		Schedule...	Set time-controlled messages
		Special Command	Not available
		Hourly Alarm On	Set the hourly alarm on
		Hourly Alarm Off	Set the hourly alarm off
		Test	Send test signal to your LED display
D	New		New file (clear all the contents in the text edit area)
E	Open		Open file (*.msg)
F	Save		Save file
G	Execute Lattice		Create custom graphics (7 x 80 pixels) Note: Up to 8 custom graphics can be loaded into the LED display.
H	Send		Transfer content of the text edit area to the LED display
I	Font		Select from 7 fonts
J	Color		Select from 16 color combinations
K	Mode		Select from 24 display effects
L	Speed		Select from 8 moving speeds
M	Stay Time		Select from 8 display times

Starting the PC program

Start the control program 'LED Single-Line' on the PC. The 'Sign Setup' window is displayed.



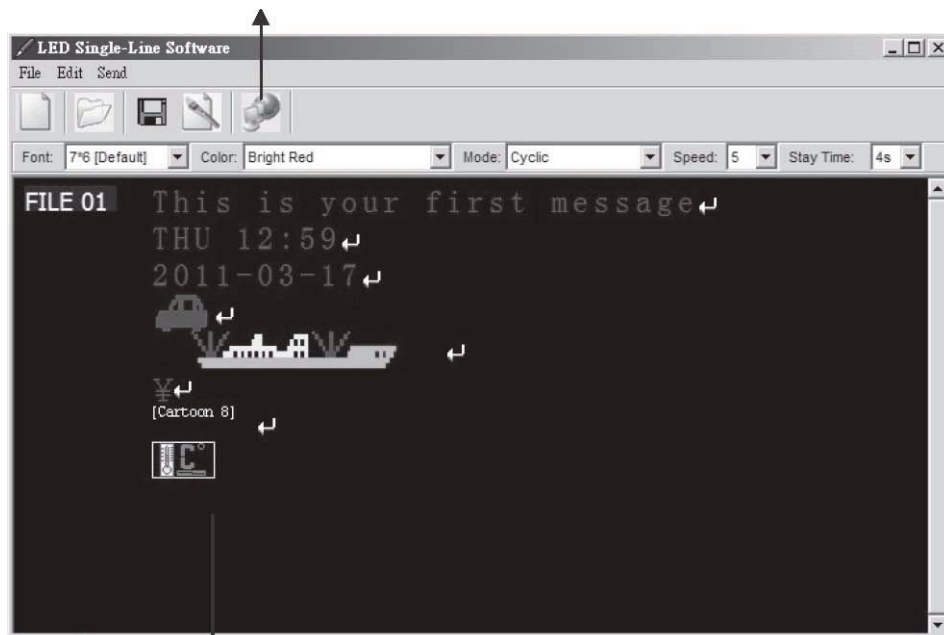
Make the following settings and close the window by clicking OK. The main screen opens.

- (1) 'Color Type': Select 'Double Color'.
- (2) 'Sign Dimension': The display's height and length in pixels; use the standard setting '80'.
- (3) 'Country': Use the standard setting 'West Europe'.

Programming

Entering a message and transferring it to the display

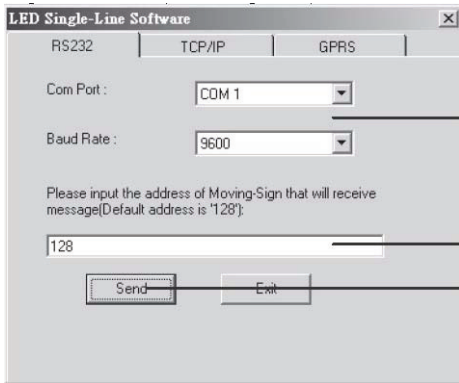
(2) Click on this symbol to transfer the message to the LED display.



- (1) Enter text in the text window.
Use the menu 'Edit' > 'Insert Special' to insert time, date, symbols, graphics, special characters and animated texts.
For formatting and display effects use the selection menus above the text field.

Transmission via USB port

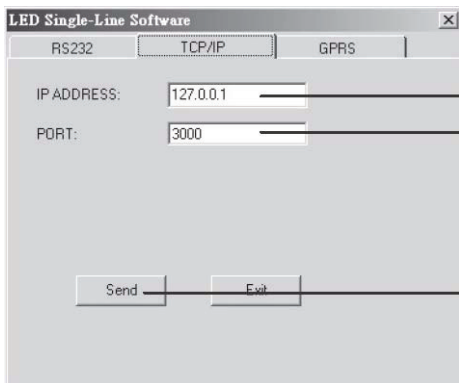
If the LED display is connected to the computer via the USB port, the following transmission parameters must be set:



- (1) Select the COM port assigned by the operating system (→chapter 'Setup').
- (2) Enter the default value '128'.
- (3) Click on 'Send' to start the transmission. The LED display will show the new message.

Transmission via network connection

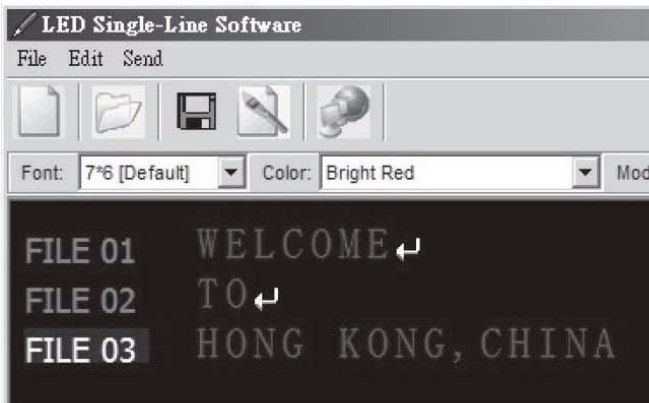
If the LED display is connected via a network, the following transmission parameters must be set:



- (1) Enter the correct IP address and the correct
- (2) port (→chapter 'Connecting to a Network').
- (3) Click on 'Send' to start the transmission. The LED display will show the new message.

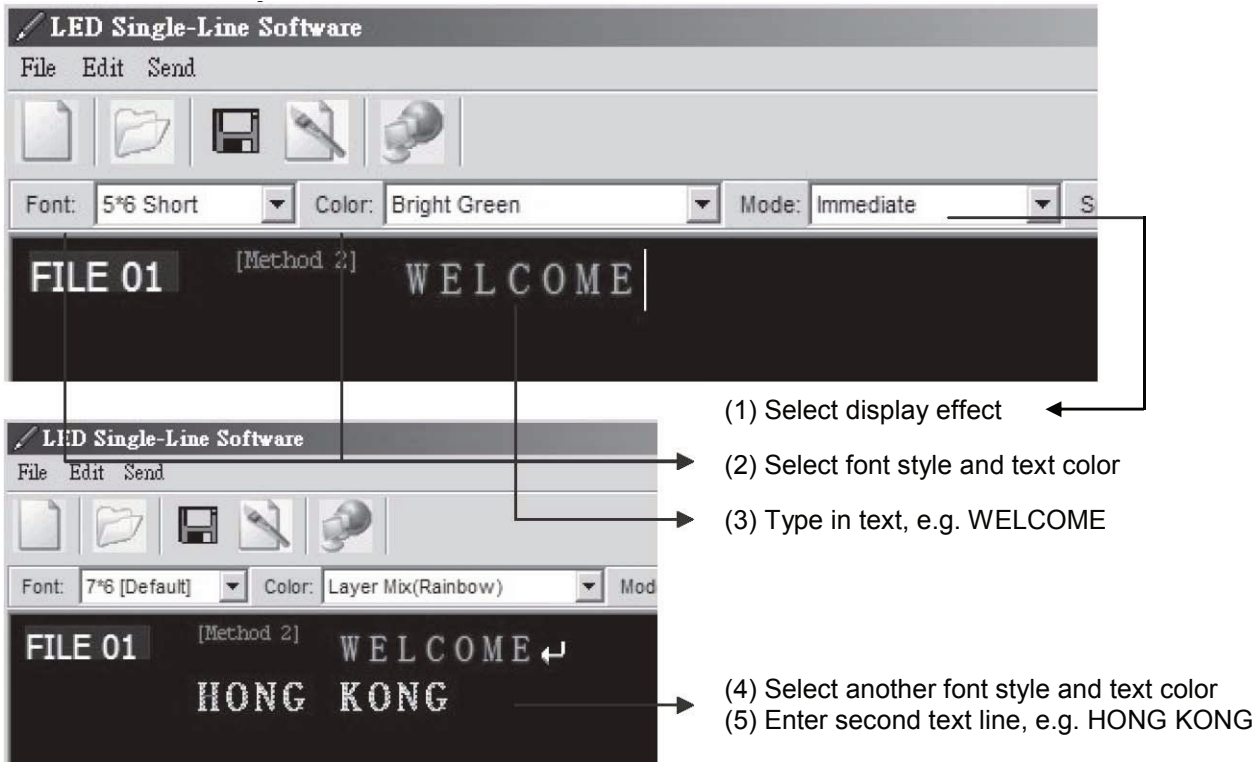
Saving, loading or creating new messages

As with other programs, it is possible to save created messages on the computer, load saved messages or create a new message via the menu or the corresponding icon in the toolbar. When saving messages, '.msg' is automatically appended as the file extension. A total of 99 memory locations are available for messages (file 01-99), which can be stored in the memory of the LED display.



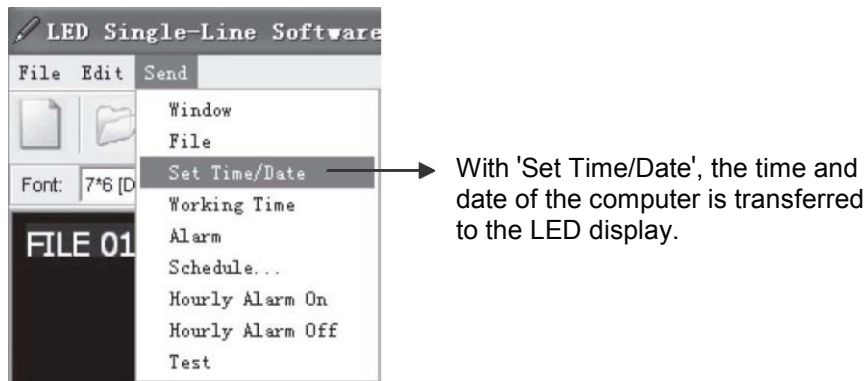
- The keyboard combination 'CTRL' + 'ENTER' also creates a new file.
- As is usual with text editing programs, you can delete text passages with the 'DEL' key.

Using text formatting and display effects



- **Font style:** With 'FONT' the font style can be changed. There are 7 styles to choose from.
- **Text color:** With 'COLOR' you define the text color or background color. 8 basic colors and 8 color combinations are available.
- **Display effect:** Use 'MODE' to select the display effect. 24 effects are available for selection. The default setting is 'CYCLIC' = all effects in a loop.
- **Speed:** With 'SPEED' you set the movement speed from slow (1) to fast (8).
- **Display duration:** With 'STAY' you set the display duration of the message (1-8 sec).

Setting time and date

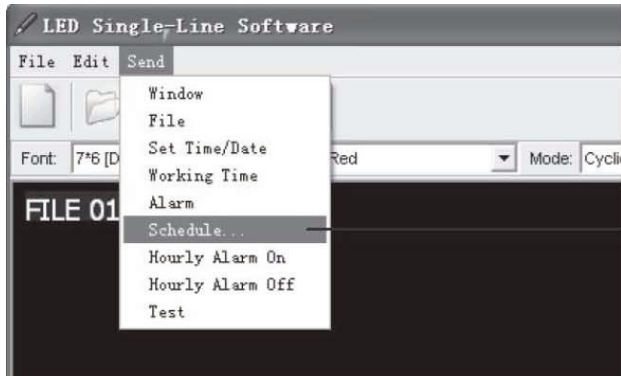


Timer functions

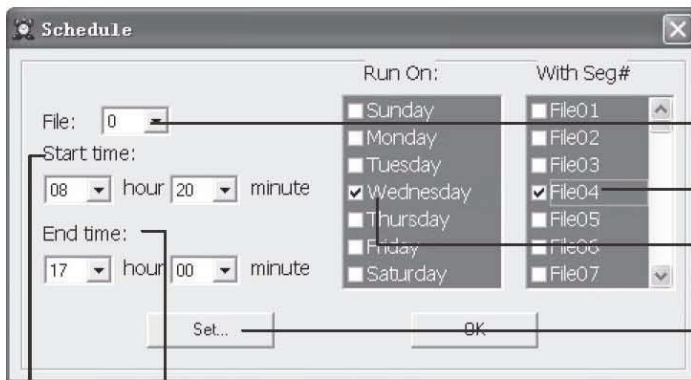
Time-controlled sequence files

It is possible to display one or more messages that have been saved automatically at specified times (e.g. for promotions). For these sequence files, 10 additional memory locations are available, numbered in the special format S0 to S9.

Note: For time-controlled messages, the LED display must be permanently powered. If the power supply is interrupted, the internal clock becomes inaccurate and must be reset.



(1) Select 'Schedule...'



(2) Under 'File', select the memory location (0-9).

(5) Select the desired messages

(6) Select the weekday

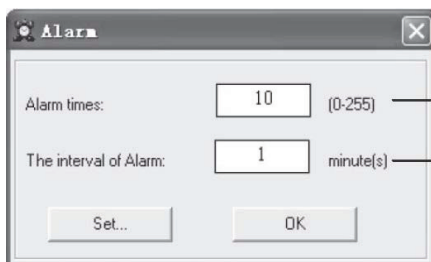
(7) Click on 'Set...' to transfer the settings to the LED display

(3) Under 'Start time' enter the start of the display period

(4) Under 'End time' enter the end of the display period

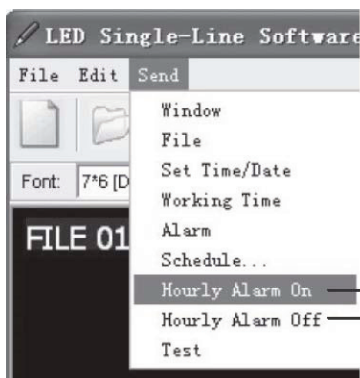
Alarm function

It is possible to automatically display the date and time as an alarm via the 'Send' > 'Alarm' menu.



(1) The alarm is displayed 10 times

(2) The interval between each alarm is 1 minute



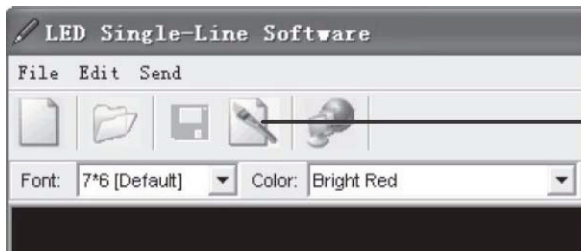
(3) Set the hourly alarm on

(4) Set the hourly alarm off

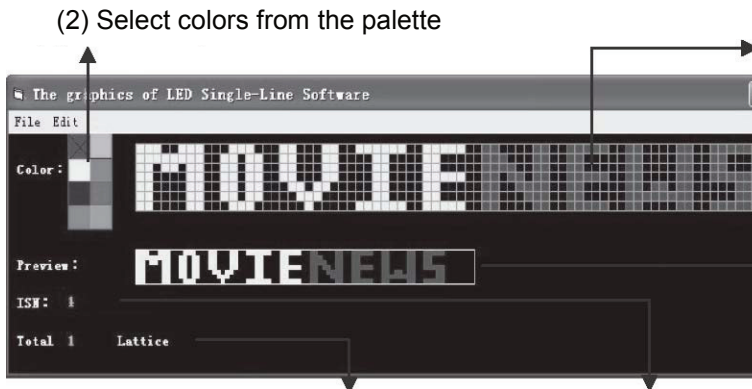
User-defined Graphics

Creating graphics

In addition to text, simple graphics can also be displayed on the LED display (maximum 7 x 80 pixels). The program offers a graphics editor with which you can create graphics yourself. Up to 8 graphics can be loaded into the LED display and assigned to the graphic memory locations 'GRAPH A-H'.



(1) Call up the graphic editor via this symbol



(2) Select colors from the palette

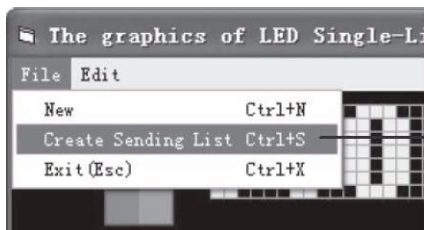
(3) Create graphics in this grid:
left mouse click = draw point by point
right mouse click = delete point

Note: Your graphics are automatically saved on the computer.

(5) Total number of all existing graphics

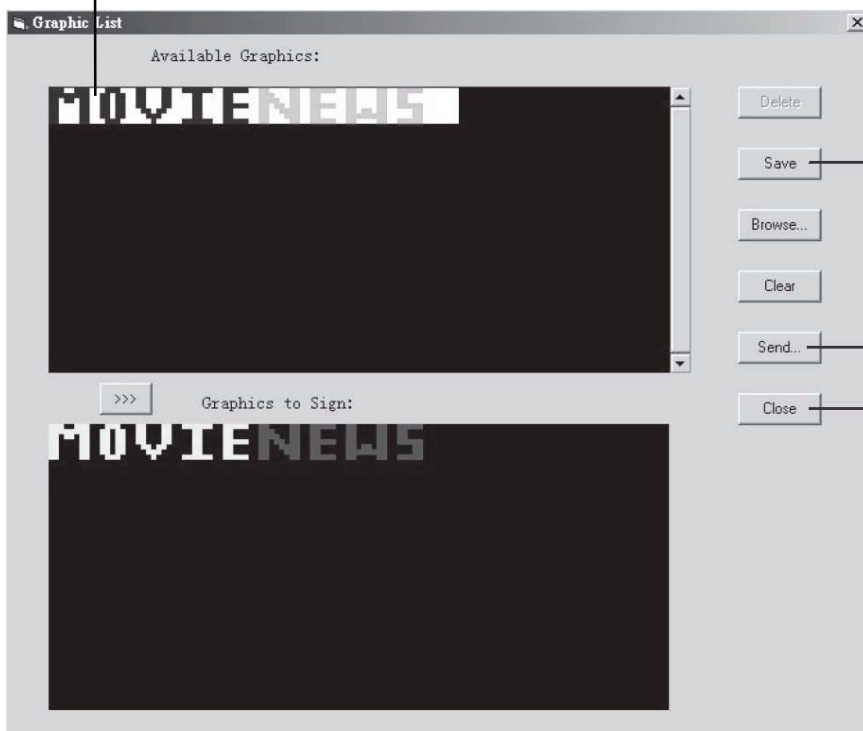
(6) Number of the graphic that is currently being edited

(4) Preview of the graphic



(7) Call up 'Create Sending List'

(8) User-defined graphics appear in the 'Available Graphics' field.
Double-click a graphic to load it into the lower 'Graphics to Sign' field (max. 8).

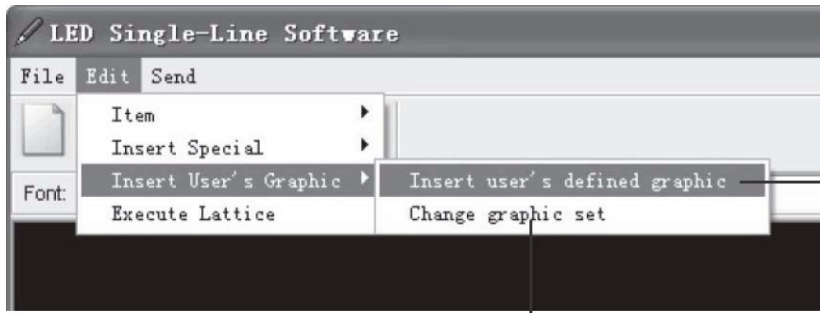


(9) Click 'Save' to store the graphics on the computer (*Lst)

(10) Click 'Send...' to load the graphics into the LED display and assign them to 'GRAPH A-H'

(11) Click 'Close' to close the window

Inserting graphics into a message

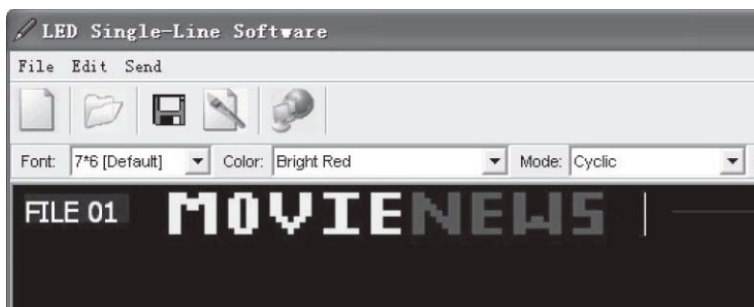


(1) Click 'Insert User's Graphic' to load your custom graphics (*Lst)



not available

(2) Click your graphic and then click 'Insert'



(3) Your graphic is inserted into the text window

OPERATION VIA REMOTE CONTROL

The LED display can be operated without the help of a computer via the infrared remote control. It eliminates unnecessary wiring and you can program messages from a distance. However, programming with the PC software is more convenient and time-saving in many areas. When pressing a key, always hold the remote control in the direction of the infrared sensor to the left of the LED field. The display acknowledges each command received from the remote control with a beep.

After connection to the power supply, the LED display is always on and shows the last selected message or the factory-set demo message when first switched on. You can switch the LED display off and on again via the remote control by pressing the key combination **ALT** and **RUN**.

Programming functions

ESC Cancels the operation and returns to the last message if **RUN** or **PROG** was pressed.

SYM (**ALT**+**ESC**) To insert one of the 30 preset symbols.

Sunny	Cloudy	Rainy	Clock	Phone
Glasses	Faucet	Rocket	Alien	Key
Sweater	Helicopter	Car	Tank	House
Teapot	Trees	Duck	Motorcycle	Bike
Crown	Heart	Right Arrow	Right Arrow	Lower Left Arrow
Upper Left Arrow	Mug	Chair	Shoe	Martini glass



(1) Function keys top

PROG To program and edit a message (01 to 99; 00 = default demonstration, cannot be edited)

FONT (**ALT**+**PROG**) Determine the font size.

Option	Display
5 x 6 short	[5 x 6]
5 x 11 short & wide	[5 x 11]
7 x 6 (default)	[7 x 6]
7 x 11 wide	[7 x 11]
7 x 9	[7 x 9]
7 x 17 extra wide	[7 x 17]
Small fonts	[Small]

CPW To edit or reset the password. Press **PREV** or **NEXT** to select an option:

- (a) UNUSE PASS Turn off password security
- (b) USE PASS Turn on password security.
- (c) RES PASS Reset to factory default password '000'
- (d) CHANGE PASS Change to new password.

COL (**ALT**+**CPW**) Determine the text color.

Option	Display	Option	Display
Bright red (default)	[RED]*	Layer mix (Rainbow)	[MIX]
Red	[RED]	Bright layer mix (Rainbow)	[MIX]
Orange	[ORA]	Vertical Mix	[MIX]
Bright orange	[ORA]*	Saw Tooth Mix	[MIX]
Yellow	[YEL]	Green on Red	[MIX]
Bright yellow	[YEL]*	Red on Green	[MIX]
Green	[GRE]	Orange on Red	[MIX]
Bright green	[GRE]	Yellow on Green	[MIX]

* the color does not change, only the brightness

- RUN**
- (1) In program mode, press **RUN** to save and run the current message.
 - (2) In display mode, press **RUN** + 01-99 to display another message.

ON/OFF (**ALT**+**RUN**) To switch the device on/off without disconnecting the power adapter.

MET To select one of the display effects.

Option	Display	Option	Display	Option	Display
Cyclic (default)	[CYCLIC]	Cover to Left	[COVER→]	Scan Line	[SCANLN]
Immediate	[IMMED]	Cover to center	[COVER><]	Explode	[EXPLODE]
Open from Right	[OPEN←]	Scroll Up	[SCROLL↑]	Pac Man	[PACMAN]
Open from Left	[OPEN→]	Scroll Down	[SCROLL↓]	Fall & Stack	[FALL]
Open from center	[OPEN<>]	Interlace to center	[INTER><]	Shoot	[SHOOT]
Open to center	[OPEN><]	Interlace Cover	[INCOVER><]	Flash	[FLASH]
Cover from center	[COVER<>]	Cover Up	[COVER↑]	Random	[RANDOM]
Cover from Right	[COVER←]	Cover Down	[COVER↓]	Slide in	[SLIDE IN]

Note: If a text is longer than the display (13 characters), the display effect is automatically reset to [OPEN←].

PAU (**ALT**+**MET**) Generate a pause within the programmed message.

Option	Display	Option	Display
2 seconds	[PAUSE 1]	10 seconds	[PAUSE 5]
3 seconds	[PAUSE 2]	20 seconds	[PAUSE 6]
4 seconds	[PAUSE 3]	30 seconds	[PAUSE 7]
6 seconds	[PAUSE 4]	60 seconds	[PAUSE 8]

TIME To select a time option. Press **PREV** or **NEXT** to select an option:

- (a) SET TIME Adjust the time
- (b) SET DATE Adjust the time
- (c) ALARM Set alarm times and intervals
e.g. C: 123M:001 = 123 alarm signals with a 1-minute interval
- (d) HOUR ALARM Set the hourly alarm on/off
- (e) 12H MODE1 Time will be displayed in 12-hour format 1
- (f) 12H MODE2 Time will be displayed in 12-hour format 2
- (g) 24H MODE Time will be displayed in 24-hour format
- (h) ADD TIME Insert the time into message
- (i) ADD DATE Insert the date into message
- (j) OFF TIME Turn off the device at the programmed time
- (k) ON TIME Turn on the device at the programmed time
- (l) ADD TEMP not available

SPE (**ALT**+**TIME**) Select the display speed of the message from (SPEED 1= fastest, SPEED 8 = slowest).

CLR (in program mode) Erase an option. Press **PREV** or **NEXT** to select an option:

- (a) DEL ALL Delete all messages
- (b) DEL MSG Delete current message
- (c) DEL FILES?? Delete specific file (01-99) or sequence file (S0-S9)
- (d) DEL ON/OFF Deactivate the auto on/off timer function
- (e) DEL ALARM Deactivate the alarm function

ENT Confirm a selection.

GRA (**ALT**+**1**) To insert graphics. Press **PREV** or **NEXT** to select an option:

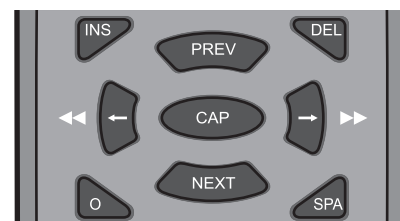
- (a) GET GRAPH Insert graphic (A-H = user-defined; I-P preset)
- (b) MAKE GRAPH not available
- (c) EDIT GRAPH not available

PHR (**ALT**+**2**) Select a preset animation in the message.

Option	Display	Option	Display
MERRY X'MAS	[ANIM 1]	HAPPY HALLOWEEN	[ANIM 5]
HAPPY NEW YEAR	[ANIM 2]	DON'T DRINK & DRIVE	[ANIM 6]
4TH JULY	[ANIM 3]	NO SMOKING	[ANIM 7]
HAPPY EASTER	[ANIM 4]	WELCOME	[ANIM 8]

BEEP (**ALT**+**3**) Add a beep sound in the message (3 options: [BEEP 1], [BEEP 2], [BEEP 3]).

- INS** Insert a command or character.
- PREV** Select the previous option.
- DEL** Delete a character or command.
- ←** Move to the left.
- CAP** Toggle between upper and lower case.
- Move to the right.
- NEXT** Select the next option.
- SPA** Insert a space in the message.
- ALT** (at the bottom left) To be used with another key to obtain what is printed above that key.
- 1-0** To enter the digits 1-0. For special characters, see the labelling above the input keys.
- A-Z** To enter the letters. For special characters, see the labelling above the input keys.
- S** To program a sequence file (S0 to S9).



(2) Function keys center



(3) ALT key

Programming

There are 99 memory locations available for messages. These files are numbered from 01 to 99. File 00 is the factory-set demo message and cannot be overwritten. The default password for the programming function is '000', which is deactivated in these operating instructions for simplification (→section Password protection).

Programming the first message

The following table shows how to program your first message in 6 easy steps.

Note: Underline denotes words or numbers to type, **boxes** denote key names.

Step	Keys to press	Description	Display
1	PROG	Begins the edit program mode	OPEN: ??
2	<u>01</u>	Enter the file number (01-99)	OPEN: 01
3	ENTER	Confirm; the standard display effect [CYCLIC] is shown	[CYCLIC]
4	<u>WELCOME!</u>	Type the text you wish to display in your message	WELCOME!
5	RUN	Ends the edit program mode	SAVE? (Y/N)
6	<u>Y</u>	Saves the message as data file number 01	Message is displayed

- Enter text using the number keys 0 to 9 and the letter keys A to Z. The CAP key can be used to switch between upper and lower case letters.
- Spaces are inserted with the **SPA** key and characters are deleted with the **DEL** key.
- The **ALT** key can be used to enter the additional characters printed above the input keys.
- An audible beep is heard when the unit accepts programming input from the remote. This is an additional way besides viewing the unit to assure you that the button you pressed has been received and understood.
- The device always begins the editing of a new message with the default display effect 'CYCLIC', which stands for cycle through all color and method possibilities.
- The default color for messages is bright red. A list of all color options can be found in section programming functions.
- Follow this procedure to enter up to 99 messages, with a total number of characters of 7000 or less.

Running a saved message

Previously stored messages can be displayed via the **RUN** key. A current playback is thereby stopped and the unit waits for the entry of the memory location (01 to 99). For the factory-set demo message with display examples, select memory location 00.

Step	Keys to press	Description	Display
1	RUN	Run a saved message	RUN: ??
2	01 ENTER	Select file 01	Message 1 is displayed

Editing a saved message

Follow these 5 steps to edit messages that are already stored in the memory. These messages are displayed with the addition [OLDFIL].

Step	Keys to press	Description	Display
1	PROG	Begins the edit program mode	OPEN: ??
2	01 ENTER	Enter the file number of the message to be edited	OPEN: 01
3		Now change the text (and formatting if necessary)	OLDFIL [CYCLIC]
4	RUN	Ends the edit program mode	SAVE? (Y/N)
5	Y	Saves the message again	Message is displayed

Deleting messages

To delete messages and deactivate the timer and alarm function, press **CLR** in programming mode. Use **PREV** and **NEXT** to scroll through the different options and confirm your choice with **ENTER**.

Option	Description
DEL ALL	Delete all messages
DEL MSG	Delete current message
DEL FILES??	Delete specific file (01-99) or sequence file (S0-S9)
DEL ON/OFF	Deactivate the auto on/off timer function
DEL ALARM	Deactivate the alarm function

Password protection

The default password '000' for the programming function is set at the factory. If necessary, you can change or reset the password in programming mode or deactivate the password protection. The following table shows an example of the steps for changing the password.

Step	Keys to press	Description	Display
1	PROG	Begins the edit program mode	PASSWORD:***
2	000 ENTER	Enter default password '000'	OPEN: ??
3	01 ENTER	Enter file number	OPEN: 01
4	CPW	Enter password mode	UNUSE PASS
5	NEXT x 3	Select an option and confirm with ENTER : (a) UNUSE PASS: Turn off password security (b) USE PASS: Turn on password security (c) RES PASS: Reset to default password '000' Select option (d) CHANGE PASS to change the password	CHANGE PASS
6	AAA ENTER	Change password to AAA	CHANGE: ***
7	AAA ENTER	Confirm password AAA	AGAIN: ***
8	RUN	Ends the edit program mode	

Advanced programming

Using display effects and color settings

To add variety to the display of a message, 24 different display effects and 16 color settings are available. These formatting instructions are each shown in brackets and must be placed before the text. Use the \rightarrow / \leftarrow keys to jump forward / back while editing and the PREV / NEXT keys to select options. Use the DEL key to delete wrong entries.

Example: We would like to program an animated message to attract customers to our new showroom. The message is: 'VISIT OUR NEW SHOWROOM'.

Step	Keys to press	Description	Display
1	PROG	Begins the edit program mode	OPEN: ??
2	02 ENTER	Enter file number 2	OPEN: 02
3	NEXT x 4	Sets the display method to 'Open From Centre'	[OPEN <>]
4	COL ; NEXT x 3	Assigns the color Bright Orange	[ORA]
5	VISIT OUR NEW	Enters your text	VISIT OUR NEW
6	COL ; NEXT x 8	Assigns a rainbow color to your text	[MIX]
7	MET ; NEXT x 7	Changes display method to 'Cover text from right'	[COVER←]
8	SHOWROOM	Enters your text	SHOWROOM
9	PAU ; NEXT	Pauses for 3-second delay at the end of the message before re-displaying it	[PAUSE 2]
10	RUN	Ends the edit program mode	SAVE? (Y/N)
11	\underline{Y}	Saves the message as data file number 02	Message is displayed

Note: If a text is longer than the display (i.e. 13 characters), the display effect [OPEN←] is automatically used because the other effects are not possible. Try to keep your messages short or split them up in order to use as many display effects as possible.

Further formatting

The programming of a message can be as simple or as complex as you like. In addition to the formatting mentioned above, the following options are available in programming mode:

Option	Keys to press
Change the font	Press FONT ($\text{ALT}+\text{PROG}$) and then select a font style with NEXT
Change display speed	Press SPEED ($\text{ALT}+\text{TIME}$) and then select a speed with NEXT
Insert a symbol	Press SYMBOL ($\text{ALT}+\text{ESC}$) and then select a symbol with NEXT
Insert a graphic	Press GRAPHIC ($\text{ALT}+1$), confirm the option 'GET GRAPH' with ENTER and then select a graphic with NEXT
Insert animated text	Press PHRASE ($\text{ALT}+2$) and then select a phrase with NEXT
Put a beep in a message	Press BEEP ($\text{ALT}+3$) and then select a beep with NEXT
Insert the time	Press TIME , use NEXT to select 'ADD TIME' and confirm with ENTER
Insert the date	Press TIME , use NEXT to select 'ADD DATE' and confirm with ENTER

Using the international character set

Using international characters in your messages is easy with your display. As you program your message, key in the corresponding English equivalent for the character and use the NEXT and PREV buttons to scroll through the international characters that correspond to the English character (e.g. key in '\$' (=ALT + D) and press NEXT until the '£' character appears if you want to display a number in British pound currency).


If there is no corresponding English character, press SPA and then use NEXT and PREV to scroll through the list of available characters.

Key	Option	Key	Option	Key	Option
A	À Á Â Ã Ä Å Æ	[a]	â ä å à á æ á a	[u]	ü û ù ú
C	Ç	[c]	Ç	[y]	ÿ
E	É	[e]	é ê ë è	Space [SPA]	α β Γ π Σ σ μ τ φ θ 0 ∞ δ φ €
N	Ñ	[i]	ï ï ï ï	[?]	¿
O	Ö Ó	[n]	ñ	[\$]	¢ £ ¥ Pts f
U	Ü	[o]	ô õ ò ò		

Inserting graphics

To insert a graphic into a message, press GRA (ALT+1) at the desired position in programming mode. The display shows the option 'GET GRAPH'. Confirm with ENTER and select a graphic with PREV and NEXT. You can create the graphics GRAPH A to H with the PC program and load them into the display; the graphics GRAPH J to P are preset at the factory.

Custom graphics	Preset graphics	
A	I	City
B	J	Car
C	K	Pot & cups
D	L	Telephone
E	M	Nature
F	N	Ship
G	O	Swim
H	P	Cat



Timer function

It is possible to switch the display on or off at certain times. In programming mode, press TIME. Use PREV and NEXT to scroll through the different options and press ENTER to make your choice.

When entering the time and date, use the ← and → keys to select the digits and NEXT and PREV to enter the values. Finally, confirm the entry with ENTER.

Option	Description
SET TIME	Adjust the time
SET DATE	Adjust the time
ALARM	Set alarm times and intervals*
HOURLY ALARM	Set the hourly alarm on/off
12H MODE1	Time will be displayed in 12-hour format 1
12H MODE2	Time will be displayed in 12-hour format 2
24H MODE	Time will be displayed in 24-hour format
ADD TIME	Insert the time into message
ADD DATE	Insert the date into message
OFF TIME	Turn off the device at the programmed time
ON TIME	Turn on the device at the programmed time

* When you select the alarm option, the sign will indicate C: XXXM: XXX (XXX is a number from 000 to 255). C is the total times of the alarm to be activated, and M is the time interval of each activation.

Example: C: 123M: 001 means that there will be an alarm signal 123 times, and the time interval between each alarm signal will be 1 minute.

Programming a sequence file

The device is capable of displaying several files sequentially. There are 10 additional memory locations for these sequence files. They are stored in the special format consisting of the letter S followed by a one-digit number (0-9).

Example: Let's say as the owner of the restaurant 'Golden Goose' and you have daily specials that appeal to the lunch crowd at noon. You have already created the following files:

File number	Message
1	Welcome to the Golden Goose
2	Today's special is
3	Chicken with Mashed Potatoes and Gravy
4	Our drink Special is
5	Diet Coke.

You may want to display the above messages from 10:00 am to 2:00 pm, Monday to Friday. In order to display the entire message, your sequence file would contain the files "1 2 3 4 5".

Step	Keys to press	Description	Display
1	PROG	Begins the edit program mode	OPEN: ??
2	S	Enter S for sequential file	OPEN: S0
3	0 ENTER	Enter sequential file number and confirm	
4		Now set the days 0/1/2/3/4/5/6 = Sun/Mon/Tue/Wed/Thu/Fri/Sat	DAY 0 1 2 3 4 5 6
5	→	Move right for proper digit	1 highlighted
6	PREV / NEXT	Toggle for on = number is green and off = number is red	1 in green with red background
7		Repeat steps 5 and 6 until days 1/2/3/4/5 are all in green color	1/2/3/4/5 in green
8	S	Now set the start time	START 00:00
9	PREV / NEXT	The digit in green will be changed	
10	→	Move right for proper digit	
11		Repeat steps 9 and 10 until the start time is set	START 10:00
12	S	Now set the stop time in the same way	END 14:00
13	ENTER	Confirm the timer setting	[S0]
14	1 2 3 4 5	Now enter the file numbers of the messages for the sequence file, each separated by a space	
15	RUN	Ends the edit program mode	SAVE? (Y/N)
16	Y	Save the sequence file as S1	

The real advantage of sequencing files is the ability to rapidly change only one segment of a long message. If you decide to change the meal special but not the drink special, you need only edit file number 3.

Notes:

- If there are several sequence files and the time setting is valid, the device will display the sequence files from S0 through S9.
- For time-controlled messages, the LED display must be permanently powered. If the power supply is interrupted, the internal clock becomes inaccurate and must be reset.

TROUBLESHOOTING

No display

- Check if the power adapter is connected and if it is plugged into a live power outlet.
- Check the auto on/auto off time settings.

No response to remote control

- Check if the batteries of the remote control have enough energy. If you are not sure, replace all batteries.
- Check if the polarity of the remote control batteries is correct.
- Check if there is anything between the remote and the sign blocking the remote signal.

No display but response to the remote control

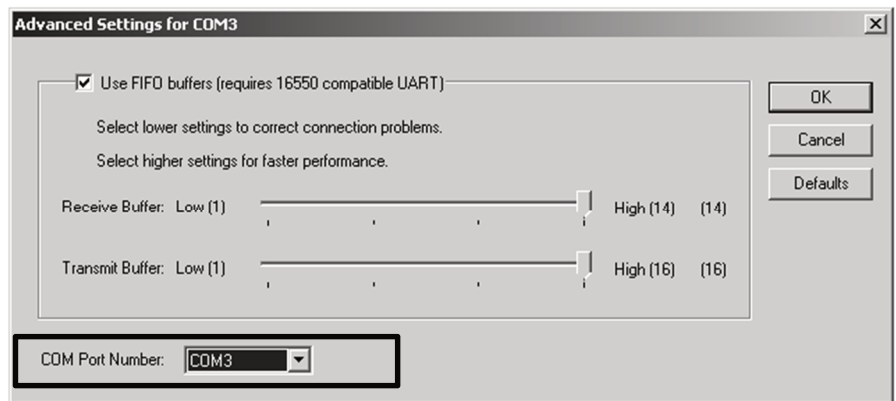
- Check the auto on/auto off time settings.
- Check if there is data in the selected files.
- If you are not sure, you can enter the program mode and press **CLR** key, select 'DEL ALL' to erase all data, this will reset the sign to display the default demo messages.

Where can I find the COM port and how can I change it?

- Open the device manager. Under 'Ports COM and LPT', it reads e.g. 'USB-SERIAL CH340 (COM3)'.
- Normally, the computer assigns COM number 3 to the USB interface if it is free and no change needs to be made. However, if a COM number higher than 8 is assigned, you must manually change it to a COM number from 1 to 8 because the PC software requires this range. To do this, double-click the interface to bring up the port properties and click on 'Advanced...' in the 'Port Settings' tab. Then select a free COM number.



(1) Display in the device manager

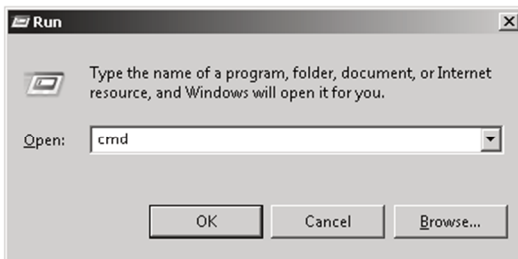


(2) Changing the COM port number

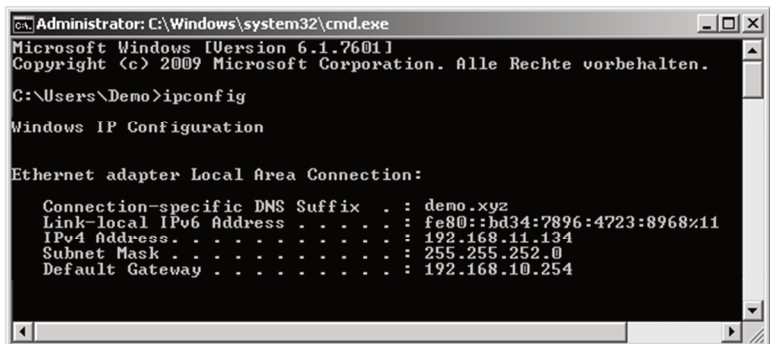
Displaying the computer's IP address via the Run dialog box

The IP address of the computer can also be displayed very quickly via the Run dialog box

- (1) Press the key combination Windows + R, enter 'cmd' and confirm with Enter.
- (2) Enter 'ipconfig' and confirm with Enter. All network settings are now displayed.



(1) Run dialog box



(2) Display of network settings

CLEANING AND MAINTENANCE

The product is maintenance-free, except for occasional cleaning. You can use a lint-free, slightly dampened cloth for cleaning. Refer all servicing to qualified personnel.

TECHNICAL SPECIFICATIONS

Power supply:	100-240 V AC, 50/60 Hz via included power adapter (5 V/3 A)
Power consumption:	12 W
IP classification:	IP20
LED:	560 x RGB (SMD)
Screen size:	7 x 80 pixels
Presentation:	13 characters / 1 line
Fonts:	7
Color combinations:	16
Display effects:	24
Memory locations:	1-99 = standard messages, 00 = demo message, S0-9 = sequence files
Connections:	Micro USB Ethernet TCP/IP via RJ45
PC software:	LED Single-Line
Operating system:	Windows 7, 8 and 10
Control:	IR remote control, network, USB
Battery remote control:	2 x 1.5V AAA Micro LR03 alkaline manganese (not included)
Cooling:	Passive convection
Housing color:	Black
Dimensions:	Display: 60 cm x 5.5 cm Width: 64.7 cm Depth: 9.7 cm Height: 3.5 cm
Weight:	1.25 kg

Specifications are subject to change without notice due to product improvements.

eurolite®

Eurolite is a brand of Steinigke Showtechnik GmbH Andreas-Bauer-Str. 5 97297 Waldbüttelbrunn Germany
D00133855 Version 1.0 Publ. 10/06/2021

